



Plan de continuidad de servicios y aumento de ESSER

Septiembre 2021



Dr. Robert Jaklich
Superintendente Interino de Escuelas

BORRADOR DE TRABAJO

Vision

Nuestro propósito principal de mejorar vidas a través de una educación de calidad está impulsado por una determinación implacable de graduar a todos nuestros estudiantes y prepararlos para el éxito en la educación superior. Nuestra ideología se refleja en nuestras creencias fundamentales, compromisos y valores fundamentales que nos guían en nuestras prácticas diarias.

El Plan de continuidad de servicios y aumento de ESSER están disponibles en inglés y español. Para solicitar el documento llame al 210-554-2279 Extensión 54236. [Haga clic en los enlaces a continuación para acceder a los componentes del plan y recursos adicionales.](#)

[Plan de retorno seguro al aprendizaje en persona y continuidad de los servicios](#)

[Áreas de enfoque de ESSER](#)

[Participación de las personas interesadas](#)

[Encuestas a las personas interesadas](#)

[Apoyo social y emocional](#)

[Tiempo de instrucción adicional](#)

[Soporte de recuperación adicional](#)

[Remuneración del personal](#)

[Seguridad y protección](#)

[Plan de Continuidad de Instrucción Académica](#)

[Datos de la encuesta ESSER](#)

[Página web de ESSER](#)

Non-discrimination Statement

It is the policy of San Antonio ISD not to discriminate on the basis of race, color, religion, national origin, age, sex, gender identity, gender expression, sexual orientation or disability in its vocational programs, services or activities as required by Title VI of the Civil Rights Act of 1964, as amended; Title IX of the Education Amendments of 1972; Section 504 of the Rehabilitation Act of 1973, as amended, and SAISD's board policies DIA, FFH, and FFI.

Es norma del distrito de San Antonio no discriminar por motivos de raza, color, religión, origen nacional, sexo, identidad de género, expresión de género, orientación sexual o discapacidad, en sus programas, servicios o actividades vocacionales, tal como lo requieren el Título VI de la Ley de Derechos Civiles de 1964, según enmienda; el Título IX de las Enmiendas en la Educación, de 1972, la Sección 504 de la Ley de Rehabilitación de 1973, según enmienda, y las pólizas DIA, FFH, y FFI de la mesa directiva de SAISD.

Mensaje De La Oficina Del Superintendente

Estimado miembro de la familia de SAISD:

A medida que viajo a través de este increíble distrito escolar, recuerdo constantemente lo afortunados que somos de estar rodeados por estudiantes tan inteligentes y elocuentes, maestros y personal dedicados, un Consejo Directivo visionario, padres que realmente desean lo mejor para sus hijos, y negocios y miembros de la comunidad asociados que están comprometidos a marcar una diferencia en las vidas de nuestros estudiantes.

En SAISD somos una familia, y el futuro de su hijo/a nos interesa en gran medida. Estamos comprometidos a proporcionarle a su hijo/a las oportunidades educativas y el apoyo de aprendizaje socioemocional que garantizan un futuro lleno de esperanza y un sin fin de posibilidades. Por medio de los fondos federales que hemos recibido a través del Plan de Rescate Estadounidense (ESSER), estamos ampliando el acceso a los trabajadores sociales y especialistas de bienestar socioemocional. Estamos asegurando que los estudiantes de todas las edades reciban instrucción apropiada para su grado sobre la salud mental, y a través de asociaciones comunitarias, estamos ofreciendo aún más recursos.

A lo largo de esta pandemia, SAISD ha tomado la iniciativa en asegurar que nuestros entornos de aprendizaje sean lo más seguros posible para nuestros niños y educadores. Hemos implementado buenas estrategias y mejores prácticas en cuanto al uso de mascarillas, pruebas semanales de COVID-19, clínicas de vacunación, distanciamiento social, desinfección y ventilación. Como resultado, hemos visto números de casos muy bajos en nuestras escuelas.

Juntos planificaremos, cultivaremos y crearemos un sistema de excelencia en nuestras 79 millas cuadradas. Estamos comprometidos a crear entornos de aprendizaje, programas de instrucción y oportunidades de alta calidad que les permiten a todos los estudiantes lograr su máximo potencial.

A medida que usted repasa esta información importante, verá que hemos consultado con las entidades a continuación en nuestra búsqueda de la excelencia:

- Agencia de Educación de Texas
- San Antonio Metropolitan Health District
- Los Centros para el Control y la Prevención de Enfermedades (CDC)
- Aspen Institute for Education & Society
- Council of Chief State School Officers
- Council of Great City Schools

En nombre nuestro Consejo Directivo y de todo SAISD, le agradecemos por prestar servicio para apoyar a nuestros niños y por lograr que lo imposible sea imposible.

Atentamente,

“El Dr. J”

Robert Jaklich, Ed. D.

"Vive como si fueras a morir mañana. Aprende como si fueras a vivir por siempre".

~Mahatma Gandhi

Cronograma del Fondo de Ayuda de Emergencia para Escuelas Primarias y Secundarias (ESSER)

San Antonio ISD ha recibido fondos ESSER II y ESSER III durante un período de cuatro años en apoyo de las prioridades identificadas. Para el año escolar 2021-22, San Antonio ISD ha recibido aproximadamente \$ 78.3M de los fondos ESSER II y III; 78.3 millones de dólares para el año 2; \$ 60 millones para el año 3; y \$ 60 millones para el año 4, para un total de **\$ 276.6 millones**. Tenemos un plan completo para abordar de manera integral nuestras necesidades. Nuestro plan se basa en la retroalimentación, la investigación y el compromiso de garantizar que cada estudiante en San Antonio ISD esté preparado para el éxito. Basado en la retroalimentación de las personas interesadas, el plan SAISD incluye fondos para apoyo social y emocional, tiempo de instrucción adicional, apoyo adicional para la recuperación, remuneración para el personal, seguridad y protección

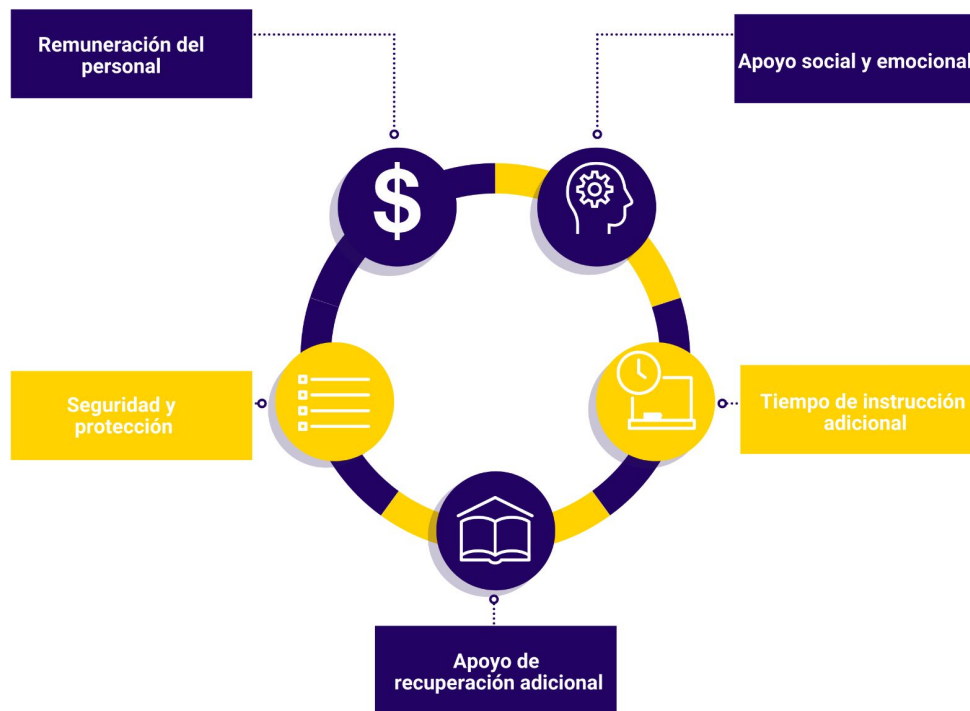
Se ha dado la oportunidad para el involucramiento de las personas interesadas en fases para garantizar un método integral para solicitar retroalimentación de varias personas interesadas.

Fondos ESSER



Áreas prioritarias de ESSER

Este [video](#) proporciona un resumen de lo que son los fondos ESSER y cómo San Antonio ISD planea asignar estos fondos de ayuda COVID-19. El video se utilizó como una herramienta de comunicación para informar a las personas interesadas y solicitar la opinión de la comunidad. Se pidió al personal, los estudiantes, las familias y los miembros de la comunidad que participaran en una encuesta después de cada sesión de participación de las personas interesadas. A continuación están las áreas de enfoque y donde se propone invertir los fondos de ESSER:



Participación de las personas interesadas

Los siguientes grupos y comités han sido fundamentales para proporcionar orientación y dirección sobre el plan y comentarios sobre cómo utilizar mejor los fondos federales de ESSER para apoyar a nuestros estudiantes. La primera fase de involucramiento ocurrió de enero de 2021 hasta junio de 2021. La participación de las personas interesadas es un proceso continuo, y para el año escolar 2021-2022, el Distrito involucrará a las personas interesadas en como se asignan los fondos ESSER en octubre de 2021 y marzo de 2022. La identificación de las prioridades del presupuesto y las inversiones propuestas detalladas en el plan a continuación se crearon con retroalimentación recopilada de varios grupos de personas interesadas. El siguiente proceso se utilizó para la participación de las personas interesadas.

- La participación de las personas interesadas incluyó sesiones de comentarios de varios comités, constituyentes internos y externos, y socios estratégicos.
- Las sesiones de participación de las personas interesadas proporcionaron información sobre el desarrollo de las prioridades para el presupuesto.
- Se lanzó una encuesta para solicitar retroalimentación de los siguientes grupos de personas interesadas.
 - Personal docente
 - Estudiantes
 - Familias
 - Miembros de la comunidad
- Se establecieron las prioridades del presupuesto y las inversiones propuestas.
- El Distrito involucrará a las personas interesadas en octubre de 2021 y marzo de 2022.

La lista de juntas de personas interesadas a continuación se llevó a cabo durante el año escolar 2020-2021 y continuará en el año escolar 2021-2022.



Comités de participación de las personas interesadas: otoño de 2020

Grupo de Trabajo Estratégico

Organizado por: *Superintendente; Superintendente Adjunto; Jefe de Gabinete*

Socios: *Big Mentor, City of San Antonio, City Year, Communities in Schools of San Antonio, Family Service, Girl Scouts of Southwest Texas, Imm Schools, Methodist Healthcare Ministries, Pearl Street Church, San Antonio Alliance, San Antonio for Growth on the Eastside, San Antonio Housing Authority, Teach for America, TNTF, United Way, Urban Strategies, YWCA Greater San Antonio, y miembros del personal del SAISD*

El Grupo de Trabajo de Socios Estratégicos proporciona formas innovadoras y creativas de apoyar a las familias de varios grupos. Esto incluye estudiantes con discapacidades, estudiantes bilingües emergentes, niños sin hogar, niños cuidados por familias autorizadas por el gobierno, niños migrantes y otros estudiantes desatendidos.

Los socios comunitarios proporcionan retroalimentación sobre las iniciativas del Distrito. SAISD agradece las contribuciones de tiempo y recursos y los comentarios proporcionados para ayudar en la apertura de nuestra escuela. Queremos agradecer a los siguientes socios mencionados anteriormente. A través de asociaciones clave como ImmSchools, la retroalimentación de las organizaciones y recursos de derechos civiles se eleva para apoyar a nuestros estudiantes y familias.

Fechas

- 15 de octubre de 2020
- 19 noviembre de 2020
- 17 de diciembre de 2020
- 21 de enero de 2021
- 18 de febrero de 2021
- 18 de marzo de 2021
- 15 de abril de 2021
- 20 de mayo de 2021
- 17 de junio de 2021
- 15 de julio de 2021
- 19 de agosto de 2021

Temas incluidos:

- ESSER
- Salud mental
- Trabajadores sociales
- Servicios sociales
- Plan de apertura de escuelas y seguridad COVID-19
- Seguridad Escolar

Primavera 2021

Comité Asesor Estudiantil (SAC)

Organizado por: *Superintendente; Art Valdez y Patti Radle, miembros de la mesa directiva; Patti Salzmann, Superintendente Adjunta; Jefe de Gabinete; Theresa Mendoza, Gerente de la Mesa Directiva*

Participantes: *Estudiantes que representan a los campus de las escuelas secundarias*

Fechas: 4 de marzo de 2021, 6 de abril de 2021, 29 de abril de 2021, 27 de mayo de 2021

El propósito del Comité Asesor Estudiantil (SAC) es ayudar y crear un cambio para que las escuelas se vuelvan más fuertes para todos los estudiantes en SAISD. Los miembros del comité presentan las iniciativas del Distrito, solicitan comentarios y abordan preguntas de los representantes de los estudiantes.

Temas incluidos:

- Plan de apertura de escuelas y seguridad COVID-19
- Seguridad Escolar / Seguridad Estudiantil y los Ambientes en las Escuelas
- Estabilidad financiera para estudiantes que trabajan / Recursos para estudiantes y familias necesitadas
- Encuesta de estudiantes
- Código de Conducta Estudiantil

Grupo asesor de directores (PAG)

Organizado por: *Patti Salzmann, Superintendente Adjunta*

Participantes: *Representantes principales de cada nivel*

El grupo asesor de directores (PAG) es un comité seleccionado y dirigido por la Superintendente adjunta Patti Salzmann. El comité está compuesto por directores de todos los niveles, de cada Distrito, de los miembros de la mesa directiva, de cada grupo de superintendentes asistentes y una combinación de directores veteranos y nuevos. El PAG ha proporcionado información sobre el aprovechamiento de los recursos sociales y emocionales para apoyar a los estudiantes y las familias, los protocolos de seguridad y protección y el aumento de la participación de los padres.

Temas incluidos:

16 de marzo de 2021

- uso de fondos ESSER (Enfoque en SEL)

20 de abril de 2021

- Seguridad y protección

18 de mayo de 2021

- Aumentar la participación de los padres de familia

Grupo asesor de maestros (TAG)

Organizado por: Patti Salzmann, Superintendente Adjunta

Participantes: Representantes docentes de cada campus

Temas incluidos:

El Grupo Asesor de Maestros (TAG) es un comité dirigido por la Superintendente Adjunta, Patti Salzmann y consiste en un maestro de cada campus del Distrito; estos maestros son nominados por sus respectivos directores y generalmente participan por dos años.

Los maestros se reúnen mensualmente. Las sesiones especiales se convocan en momentos en que se necesita abordar alguna información o tema importante, ya que la retroalimentación de los maestros siempre es valiosa para nosotros.

12 de agosto de 2020

- Niveles de seguridad
- Kit de herramientas del campus
- Aplicación Rhithm

25 de marzo de 2021

- Actualizaciones de COVID-19
- Seguridad y protección

13 de mayo de 2021

- FUSo de los fondos ESSER (Enfoque en SEL)
- Trabajadores sociales
- Aplicación Rhithm



Consejo asesor de padres del distrito (DPAC)

Organizado por: Elsa Pennell, Directora de Participación Familiar y Comunitaria; Patti Salzmann, Superintendente Adjunta

Participantes: Padres representantes

El Consejo Asesor de Padres del Distrito (DPAC) se reúne mensualmente. DPAC sirve en calidad de asesor del Distrito, la Oficina de Participación Familiar y Comunitaria, y otros departamentos con asuntos relacionados con la participación y comunicación familiar. Los representantes de los padres incluyen familias con niños con discapacidades, estudiantes emergentes bilingües, niños sin hogar y estudiantes migrantes. Se convocan sesiones especiales cuando se tiene que discutir información importante.

Temas incluidos:

9 de diciembre de 2020

- Plan de Apertura de Escuelas
- Actualización de Servicios Académicos
- Capacitación para apoyar a los estudiantes en Zoom
- Recursos sociales/emocionales para apoyar a las familias y los estudiantes
- Servicios sociales



16 de julio de 2020

- Protocolos de seguridad para la apertura de escuelas

28 de julio de 2020:

- Sesión de trabajo sobre el Plan de Apertura Escolar

29 de julio de 2020:

- Revisión final de apertura de la escuela

4 de enero de 2021

- Plan de Apertura de Escuelas

28 de enero de 2021

- Calendario académico
- Encuesta de Experiencia Familiar

25 de febrero de 2021

- Pruebas Académicas
- Campaña de inscripción

25 de marzo de 2021

- Programas socioemocionales/recursos de salud mental

22 de abril de 2021

- Día extendido y arranque académico
- Código de Conducta Estudiantil

27 de mayo de 2021

- Prioridades de financiación de ESSER
- Servicios sociales

Juntas comunitarias

Organizado por: Superintendente, Miembros de la Mesa Directiva de SAISD y Directores del Campus

Participantes: Miembros de la comunidad

Abril de 2021 (Las fechas se incluyen a continuación y son específicas a cada campus)

Las juntas brindaron una oportunidad para la participación de los padres y la comunidad en torno a las iniciativas del Distrito, incluyendo las actividades extracurriculares y el fortalecimiento de los programas académicos. Las sesiones se llevaron acbo de forma presencial y virtual. El Superintendente dirigió una sesión de preguntas y respuestas con los padres.

7 de abril de 2021

- Edison High School y escuelas secundarias y primarias que están en su área

8 de abril de 2021

- Fox Tech HS and Choice Schools

13 de abril de 2021

- Highlands HS y escuelas secundarias y primarias que están en su área

14 de abril de 2021

- Brackenridge HS y escuelas secundarias y primarias que están en su área

15 de abril de 2021

- Burbank High School y escuelas secundarias y primarias que están en su área

19 de abril de 2021

- Sam Houston High y escuelas secundarias y primarias que están en su área

20 de abril de 2021

- Lanier High School y escuelas secundarias y primarias que están en su área

21 de abril de 2021

- Jefferson High School y escuelas secundarias y primarias que están en su área



Socios estratégicos de la cámara municipal

Dirigido por: Superintendente, Valero, Southwest Research, Charles Butt Foundation, First Mark, Joeris General Contractors, Hispanic Chamber of Commerce, San Antonio Chamber of Commerce, Communities In Schools, Board Members, and Chiefs

Participantes: Miembros de la comunidad

27 de abril de 2021

El Superintendente presentó el Discurso sobre el Estado del Distrito a los socios comunitarios y a personas claves interesadas. Se demostraron los aspectos más destacados de los diferentes departamentos y se explicó las oportunidades que tienen los estudiantes en Artes, Educación Profesional y Técnica, y Lenguaje Dual.

Los miembros del gabinete de SAISD presentaron un Chat Virtual con los Jefes para incluir sesiones de preguntas y respuestas sobre las respuestas del Distrito a COVID-19, el Plan de Apertura de SAISD y la Preparación Académica.

Temas incluyendo:

- Aspectos destacados de SAISD, Respuesta COVID-19: un esfuerzo colectivo, regreso, más seguro y más fuerte, preguntas y respuestas
- Continuando con S.O.A.R: Apoyo socioemocional, opciones para aprender preparación académica y plan de reapertura
- Respuesta de SAISD a COVID-19: Seguridad, pruebas y vacunación (The Trifecta)
- Cerrar la brecha digital asegurando con la inclusión digital, la excelencia en las operaciones K-12: integrando la innovación
- Instalaciones y Adquisiciones



Participación de las personas interesadas del campus

Organizado por: Administradores del campus y personal de apoyo

Participantes: Familias de SAISD

24 de mayo de 2021- 11 de junio de 2021

El Superintendente proporcionó un resumen sobre las áreas prioritarias para que las familias y los miembros del personal las vean durante las sesiones de participación de las personas interesadas. Los directores del campus involucraron a las familias en la retroalimentación continua sobre el uso de los Fondos ESSER. A los padres se les proporcionó información sobre el Arranque Académico (JumpStart) y oportunidades extendidas para mitigar la pérdida de aprendizaje. Se proporcionó una encuesta a los padres para recopilar comentarios sobre la asignación de los Fondos ESSER.

Los métodos de comunicación incluían, entre otros, el uso de volantes, la publicación en la página web del campus, SchoolMessenger, Remind, la notificación en la carpa del campus y el café con el director. Las juntas de participación de los padres se programaron a partir de abril de 2021 y han continuado hasta el mes de junio. Las oportunidades de participación fueron programadas por cada campus.

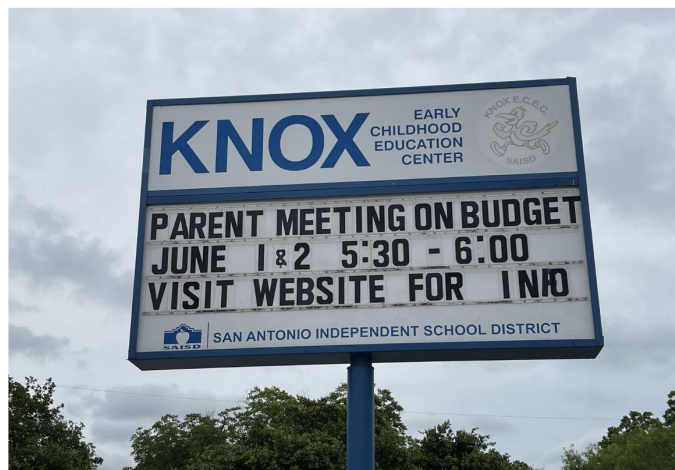
Temas incluyendo:

Fase 1: 24 de mayo al 11 de junio

- Jump Start, Ayuda de emergencia para escuelas primarias y secundarias (ESSER)
- Calendario académico

Fase 2: octubre de 2021

Fase 3: marzo de 2022



Consulta con el liderazgo de la Alianza de San Antonio

Organizado por: *Toni Thompson, Superintendente Asociado de Recursos Humanos; Patti Salzmann, Superintendente Adjunta; y miembros del personal del SAISD*

Participantes: *Miembros de SAISD Alliance*

27 de mayo de 2021

Patti Salzmann proporcionó un resumen sobre los fondos ESSER, incluyendo la oportunidad de otras aportaciones, y se solicitó información sobre la mejor manera de asignar los fondos. Los Planes de Seguridad 2021-2022 fueron presentados al grupo de consulta.

Temas incluidos:

29 de octubre de 2020

- Programa piloto de pruebas de COVID-19

19 de noviembre de 2020

- Directrices de seguridad

1 de enero de 2021

- Nuevos productos de limpieza
- Visitas al hogar

28 de enero de 2021

- Ventilación y transmisión por el aire
- Pruebas académicas presenciales
- Desarrollo de vacunación
- Siguiendo fase de los estudiantes

25 de febrero de 2021

- PPE
- Estudiantes presenciales
- Clínicas de vacunación
- Academia de lectura

4 de marzo de 2021

- Actualizaciones de COVID-19
- Reparación rápida de equipo de limpieza

30 de abril de 2021

- Semanas de receso académico - Primer día de clases

27 de mayo de 2021

- Fondos ESSER
- Planes de seguridad 2021-2022
- Cambios al calendario de trabajo

2 de junio de 2021

- Jump Start



Consejo consultivo de salud escolar (SHAC)

Organizado por: *Patti Salzmann, Superintendente Adjunta; Victoria Bustos, Directora Ejecutiva de Servicios de Apoyo Estudiantil y Académico; Kendra Doyle, Directora Ejecutiva Senior de Currículo, Instrucción y Evaluación; Raúl Salazar, Coordinador Senior de Salud y Educación Física; Janet Trevino, Lucy Eller, Cristina Noriega, Directora de marketing*

Participantes: *Miembros de la comunidad y padres*

El Consejo Asesor de Salud Escolar (SHAC) es un grupo asesor formado por personas designadas por La mesa directiva de SAISD que representan a la comunidad de SAISD.

Aunque la mayoría de los miembros de los grupos son padres, el Consejo también puede incluir profesionales de la salud, estudiantes, maestros y administradores.

Las responsabilidades de SHAC incluyen recomendar políticas, procedimientos, estrategias y currículo que contribuyan a la buena salud y un impacto positivo en el aprendizaje de los estudiantes.

Patti Salzmann, Superintendente Adjunta, presentó una sesión especial sobre opciones y planes para la apertura de escuelas.

Temas incluidos:

- 20 de julio de 2020 vía Zoom (Junta Especial)
 - Apertura de la escuela
 - Aprendizaje socioemocional y salud mental y el bienestar
 - Involucramiento familiar



Equipo de Liderazgo Distrital (DLT)

Organizado por: *Superintendente; Jefe de Gabinete; Patti Salzmann, Superintendente Adjunta*

Participantes: *Padres representantes*

El Equipo de Liderazgo del Distrito (DLT) proporcionó información sobre el aprendizaje extendido y la programación de verano.

Se solicitó la opinión de los padres y las personas interesadas sobre la programación de fin de año, apoyo temprano para restaurar créditos, continuación de los programas anuales de verano para los estudiantes bilingües emergentes y los estudiantes recién llegados al país, y el comienzo temprano del año escolar incluyendo el programa JumpStart.

Se solicitó información adicional sobre el monitoreo y la creación de la participación de los estudiantes con entornos de aprendizaje en persona y remotos.

Temas incluidos:

13 de agosto de 2020

- [Aprendizaje remoto JumpStart](#)
- Calendario académico

15 de octubre de 2020

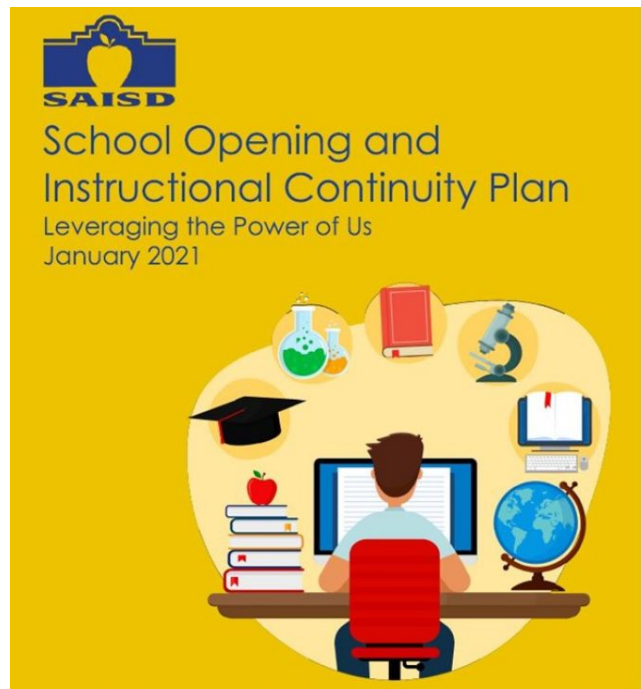
- Pruebas y vacunas de COVID-19
- Plan de reapertura de escuelas

15 de abril de 2021

- Actualizaciones legislativas

20 de mayo de 2021

- Fin del año
- Encuesta de comentarios de DLT



Participación de personas interesadas

Encuestas de estudiantes, familias, y personal docente

SAISD valora la retroalimentación de las personas interesadas. Por lo tanto, el Distrito recopila datos de forma rutinaria por medio de encuestas y grupos de discusión de padres. Las encuestas a continuación se lanzaron de forma específica durante el año escolar 2021-2022 para recopilar la retroalimentación de las personas interesadas relacionadas a la apertura de las escuelas:

- Datos de encuestas de padres
- Datos de encuestas de estudiantes
- Datos de encuestas de personal escolar



Encuesta de ayuda de emergencia para escuelas primarias y secundarias

La retroalimentación de la comunidad tiene mucho valor para el distrito. San Antonio ISD solicitó comentarios sobre cómo usar mejor los fondos federales de ESSER para apoyar a nuestros estudiantes. Los directores organizaron sesiones de retroalimentación en cada campus con el personal y las familias del 24 de mayo al 11 de junio de 2021. Se proporcionó una liga para una encuesta a las familias a través de juntas en persona, juntas de Zoom y se publicó en las páginas web del campus.

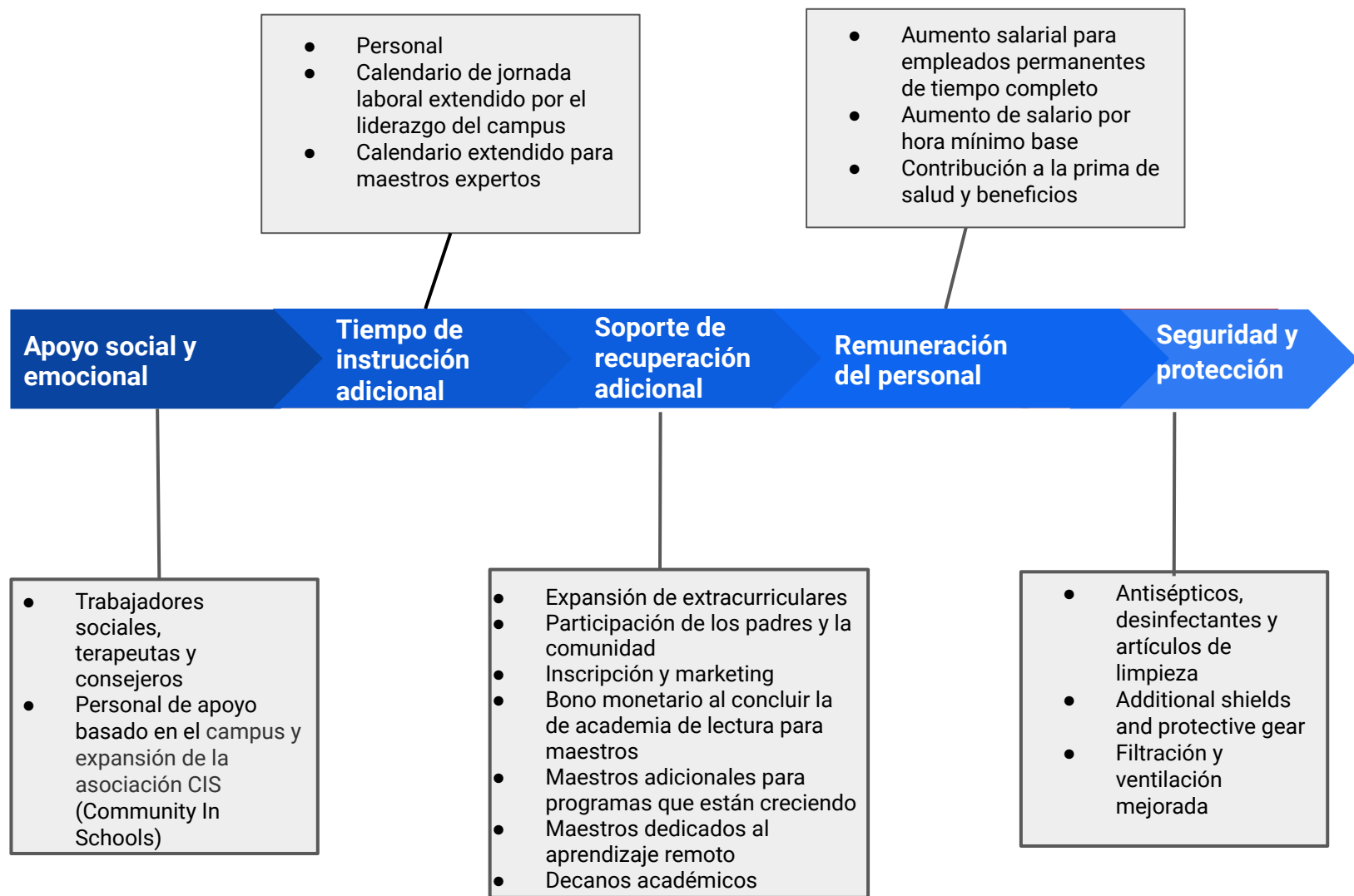
Se recopilaron datos de los siguientes grupos de personas interesadas:

- 800 Padres
- 802 Personal
- 100 Estudiantes
- 25 Miembros de la comunidad
- Total: 1,727 respuestas



Áreas prioritarias de ESSER

Las prioridades del presupuesto y las inversiones propuestas que ven a continuación se determinaron con los resultados de las sesiones de participación de las personas interesadas y datos obtenidos de encuestas.



Comentarios de personas interesadas

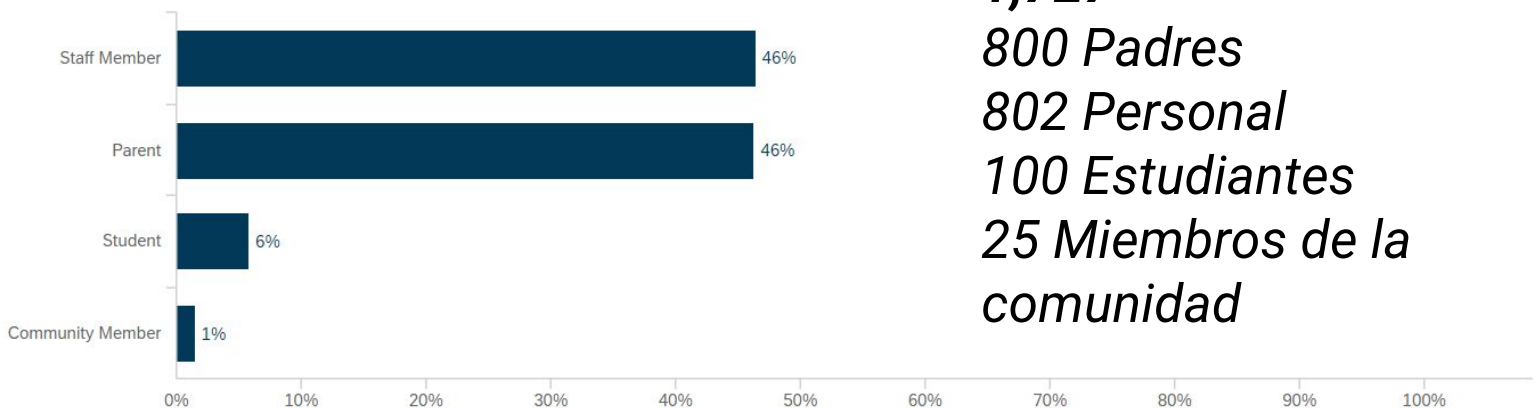
Ayuda de emergencia para escuelas primarias y secundarias (ESSER)

Los siguientes datos se recopilaron de la encuesta proporcionada al personal, las familias, los estudiantes y los miembros de la comunidad. Los datos de la encuesta proporcionaron información que se utilizó para garantizar un retorno seguro al aprendizaje en persona y el desarrollo de las inversiones propuestas. La encuesta se abrió el 24 de mayo y se cerró el 11 de junio de 2021.

Todas las escuelas recibieron un kit de herramientas con recursos listos para usar para involucrar a sus electores. Esta es solo una herramienta que estamos utilizando para capturar los comentarios de las personas interesadas. Nos hemos reunido con grupos de personas interesadas adicionales para discutir el apoyo social y emocional, el apoyo a la instrucción, la programación de verano, el apoyo a los maestros, etc.

Las familias han estado proporcionando comentarios sobre las áreas que consideran prioritarias para sus estudiantes para el próximo año desde noviembre de 2020. También estamos organizando sesiones de comentarios y participación en torno a ESSER y continuaremos en octubre de 2021 y marzo de 2022. Además de las sesiones de retroalimentación, la retroalimentación de ESSER se incorporará a las conferencias de padres y maestros. Estamos explorando cómo también podemos incluirlo en la encuesta anual de padres en febrero de 2022.

- 1,727 encuestados en total
- Padres (800 o 46%)
- Miembros del personal (802 o 46%)
- Estudiantes (100 o 6%)
- Los miembros de la comunidad (25 o 1%)



1,727

800 Padres

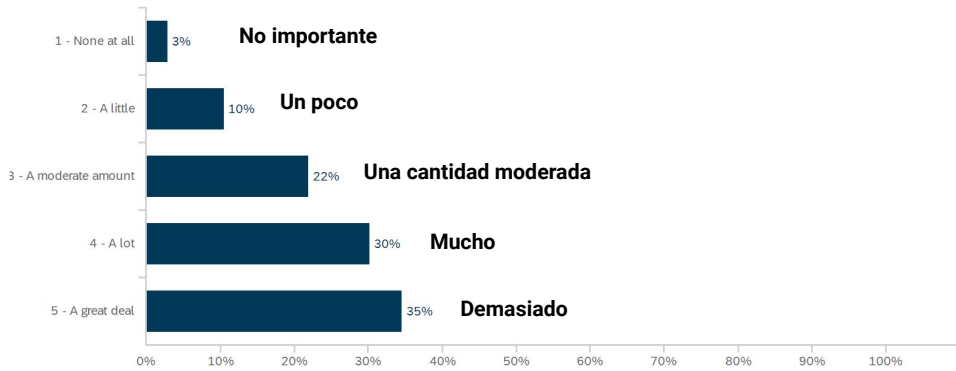
802 Personal

100 Estudiantes

**25 Miembros de la
comunidad**

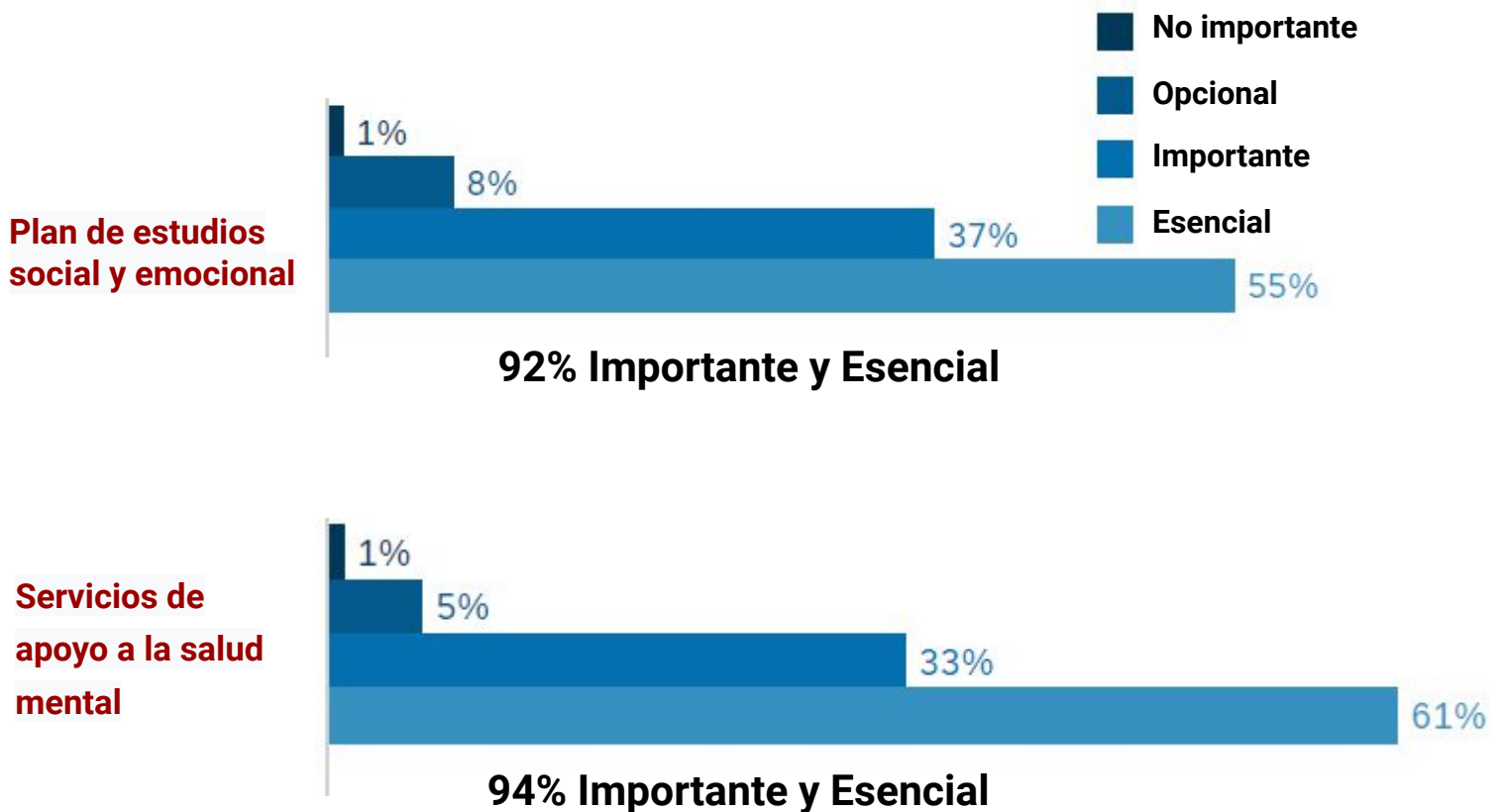
Datos para reforzar el apoyo social y emocional

¿Hasta qué punto cree que la pandemia de COVID-19 ha impactado negativamente en el bienestar mental de los estudiantes?



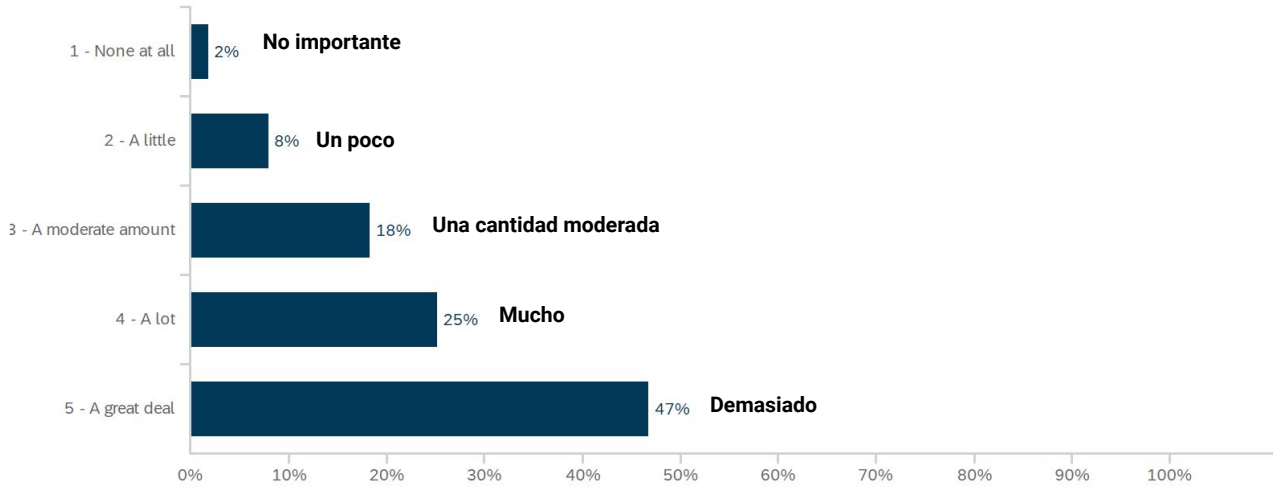
El **65.74%** de los encuestados cree que la pandemia ha **impactado negativamente** en el bienestar mental de los estudiantes mucho o demasiado.

¿Qué tan importante es para San Antonio ISD abordar estas áreas afectadas por la pandemia de COVID-19?



Datos para apoyar el tiempo de instrucción adicional

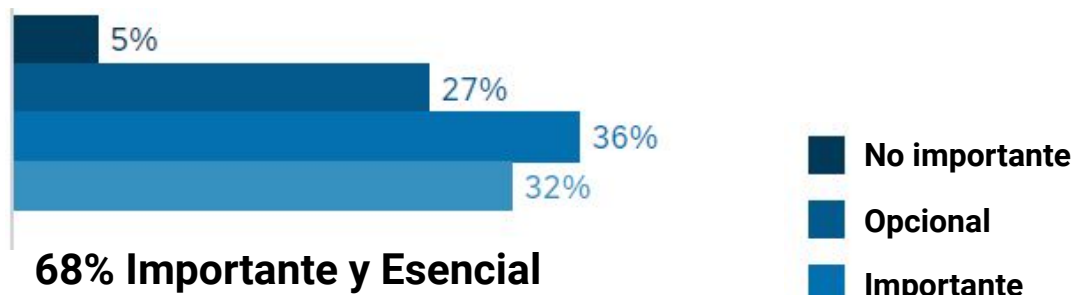
¿Hasta qué punto cree que la pandemia de COVID-19 ha contribuido a **la pérdida de aprendizaje** el año pasado?



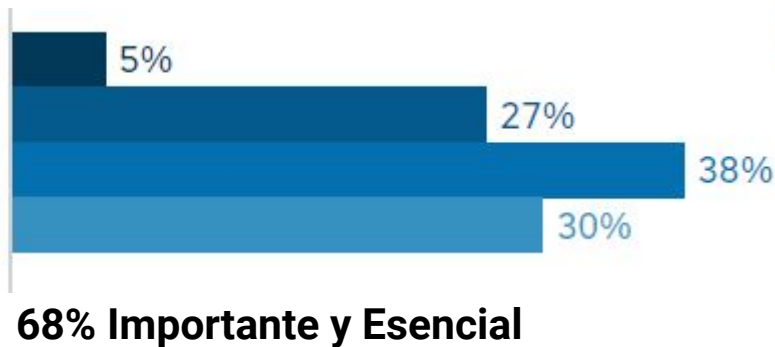
El 71.97% de los encuestados cree que la pandemia **contribuyó mucho o demasiado** a la pérdida de aprendizaje

¿Qué tan importante es para San Antonio ISD abordar estas áreas afectadas por la pandemia de COVID-19?

Aprendizaje extendido hasta la programación de verano de julio de 2021 (recesión de julio)

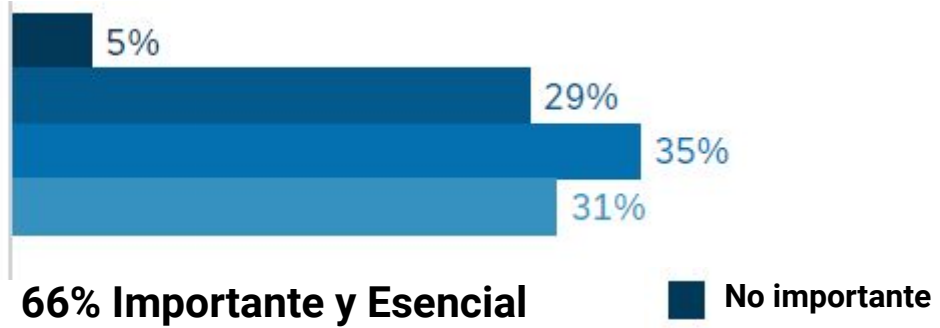


Programación de invierno de aprendizaje extendido de enero de 2022 (recesión de enero)

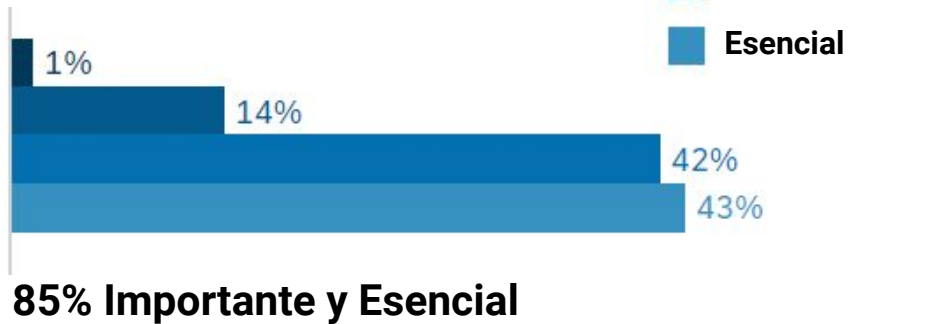


¿Qué tan importante es para San Antonio ISD abordar estas áreas afectadas por la pandemia de COVID-19?

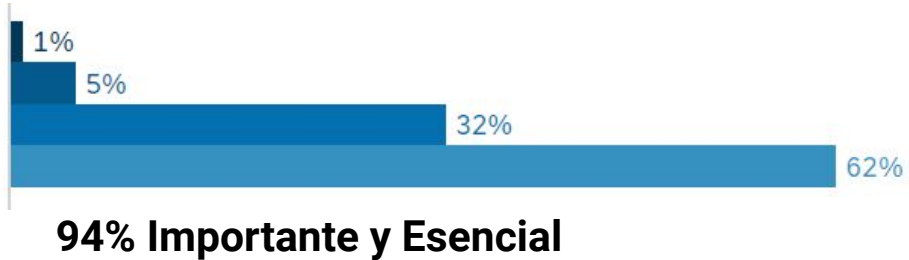
Aprendizaje extendido hasta la programación de verano de junio de 2022 (recesión de junio)



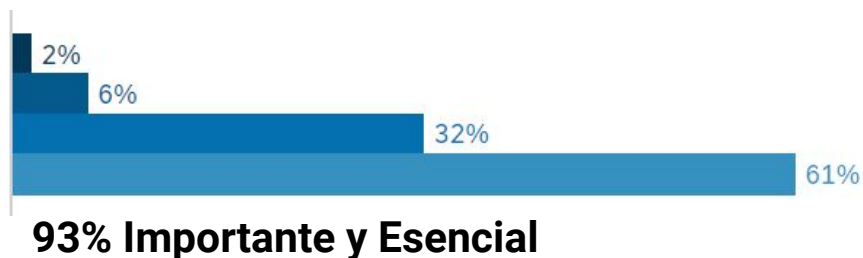
Aumentar el número de ofertas extracurriculares (clubes STEM, clubes de lectura, eSports, etc.)



Dispositivos tecnológicos (Chromebooks, iPads, etc.)

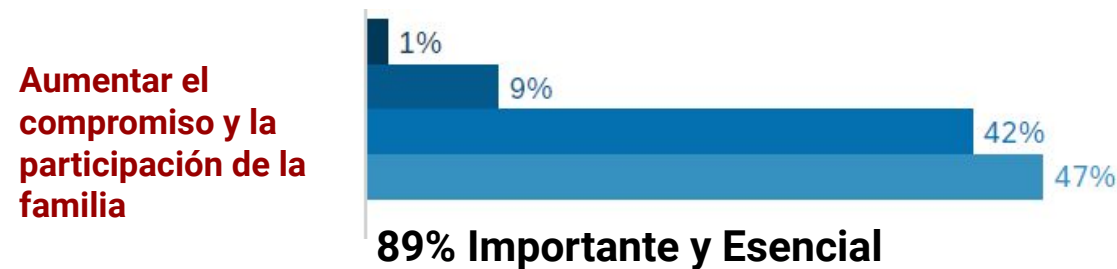
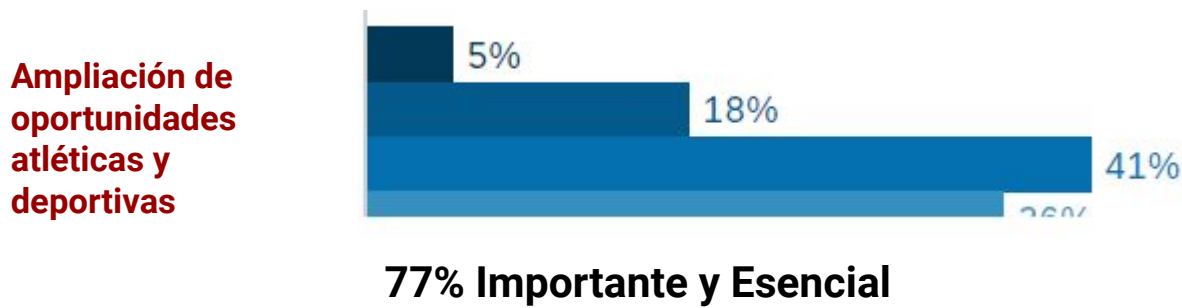
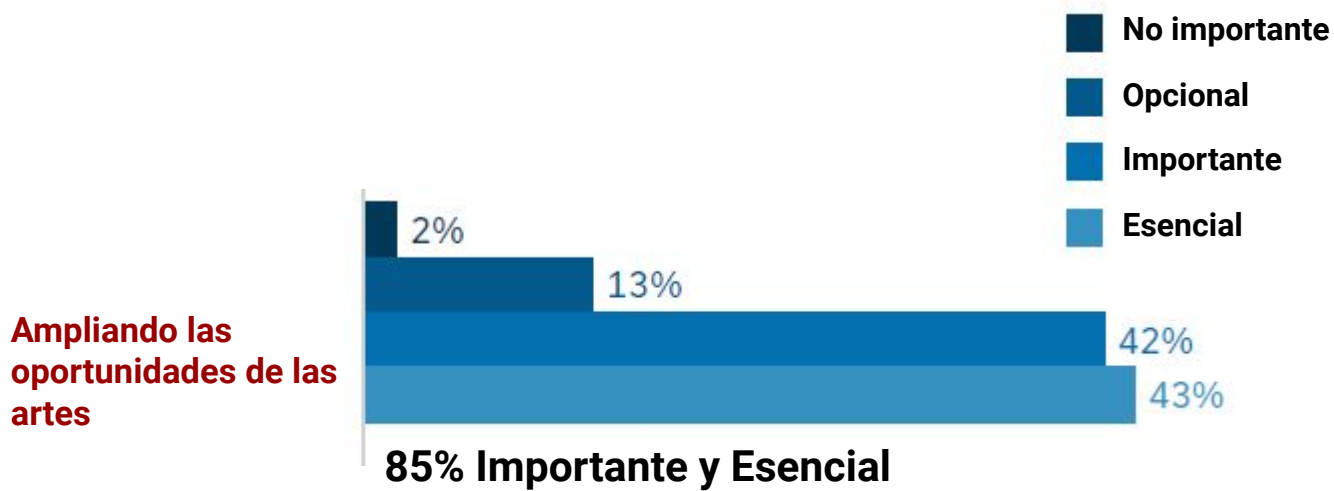


Acceso a Internet en casa



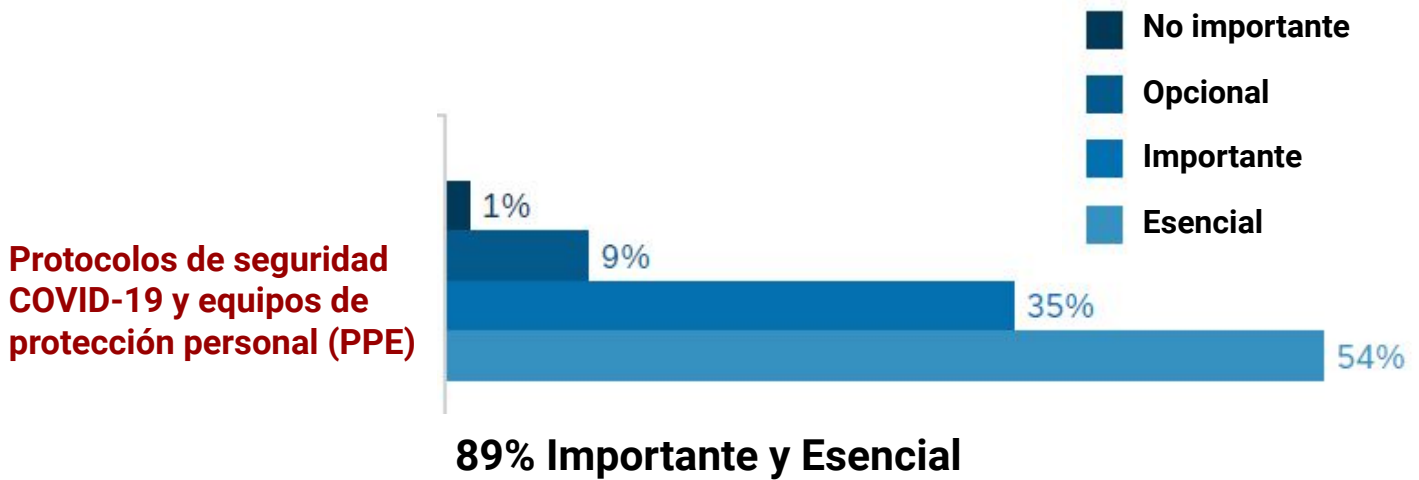
Datos de apoyo: apoyos adicionales necesarios para una recuperación sólida

¿Qué tan importante es para San Antonio ISD abordar estas áreas afectadas por la pandemia de COVID-19?



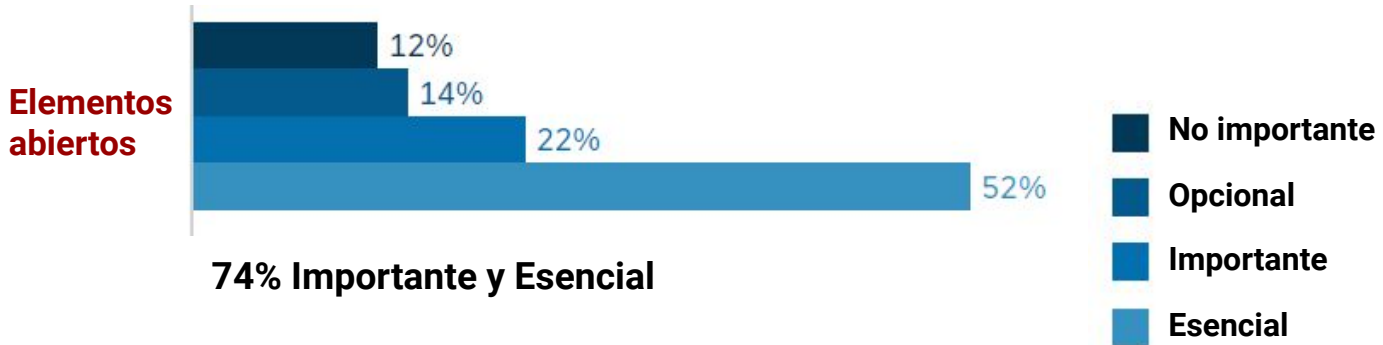
Datos para respaldar el equipo de seguridad y protección

¿Qué tan importante es para San Antonio ISD abordar estas áreas afectadas por la pandemia de COVID-19?



Elementos de composición abiertos

¿Qué tan importante es para San Antonio ISD abordar estas áreas afectadas por la pandemia de COVID-19?



Temas:

- Tutoría y apoyo académico- 76
- Apoyo de salud mental para estudiantes y personal- 70
- Contratar más personal / capacitación del personal- 64
- EPI / Medidas de seguridad- 43
- Currículo y materiales de aprendizaje- 43
- Tecnología- 42
- Remuneración del personal- 38
- Excursiones / Actividades extracurriculares y de enriquecimiento- 37
- Participación de los padres / familia / Incentivos para estudiantes- 36
- Artes / Atletismo / Carrera / ROTC- 30
- No tengo sugerencias- 25
- Aspectos destacados del liderazgo- 30
- Otro- 15
- Opciones alimenticias mejoradas / Asistencia alimenticia- 15
- Asistencia económica y material a las familias- 15
- Volver a la instrucción presencial- 14
- Actualización de instalaciones- 10
- Transparencia del presupuesto- 10
- Vacaciones de verano más largas para estudiantes y personal- 9
- Continuar brindando la opción de aprendizaje en línea- 9
- Más tiempo al aire libre para los estudiantes- 7
- Clases más pequeñas- 5
- Desafíos de liderazgo- 5

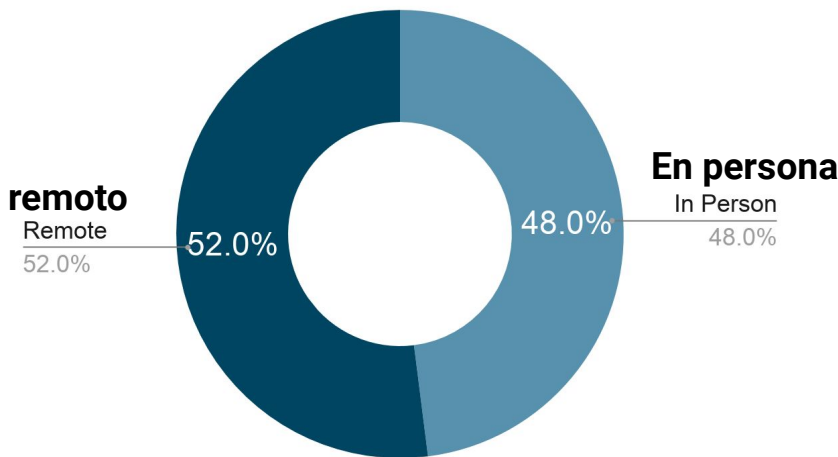
Encuesta de SEAD estudiantil

Este es el segundo año que administramos la Encuesta SEAD en todo el distrito. La encuesta se le administró a los estudiantes en los grados 3-5 y 6-12. La encuesta incluyó competencias sociales y emocionales con preguntas sobre la mentalidad de crecimiento, la autogestión y la conciencia social. Además, la encuesta abordó los apoyos a los estudiantes y los entornos de aprendizaje, incluyendo el sentido de pertenencia de los estudiantes, las relaciones maestro-estudiante y la seguridad escolar.

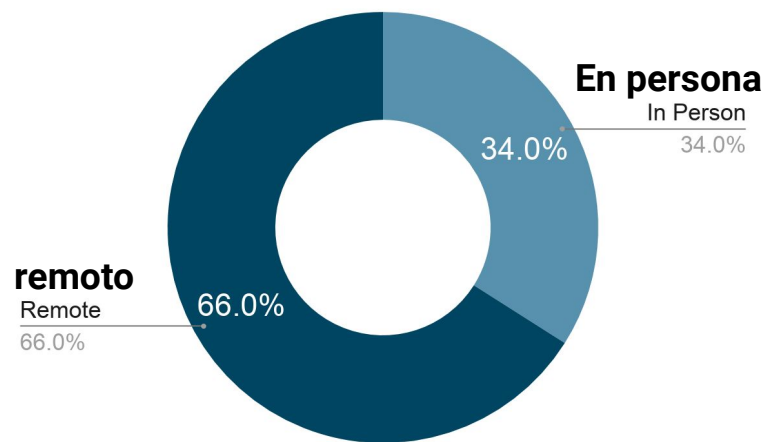
Topic Tema	Grade Level Nivel de grado	% Favorable	Percentile Compared to Similar Districts (Urban Setting, High FRPL %, School Level)
Teacher-Student Relationships las relaciones maestro-estudiante	3-5	81%	90th
Teacher-Student Relationships las relaciones maestro-estudiante	6-12	62%	30th

Respuestas a la encuesta el linea/en persona

Grados 3-5



Grados 6-12



Apoyo social y emocional

Los educadores de SAISD tienen una sólida historia de dedicación a nuestros estudiantes y a la comunidad local. Cultivamos a propósito un clima que honra las identidades de los estudiantes, refleja el espíritu distintivo de la comunidad, promueve la importancia de las relaciones positivas y saludables y conoce a los estudiantes donde están. Estamos comprometidos a proporcionar entornos de aprendizaje seguros y de apoyo para todos los estudiantes, familias, comunidades y personal mediante el empleo de estrategias que ayudan a apoyar a los estudiantes en su desarrollo social, emocional y académico.

Para garantizar la alineación con las mejores prácticas en desarrollo social, emocional y académico (SEAD), SAISD apoya su trabajo en torno al informe de la Comisión Nacional de Desarrollo Social, Emocional y Académico del Instituto Aspen, *De una nación en riesgo a una nación con esperanza*.

Las oportunidades sociales, emocionales y cognitivas / académicas son imprescindibles para el éxito a largo plazo, ya que están conectadas con lo que aprenden y experimentan los estudiantes en el mundo. Son mutuamente beneficiosos en el entorno educativo. La combinación perfecta y el andamiaje intencional de las competencias sociales, emocionales y cognitivas da como resultado un aprendizaje más profundo y el cultivo de un sentido de sí mismo y comunidad. A medida que diseñamos nuevas experiencias de aprendizaje, debemos elevar la importancia de aprovechar el interés y la pasión de los estudiantes, no solo para proporcionar un aprendizaje profundo y significativo, sino también para proporcionar una salida a través de la cual los estudiantes puedan procesar sus experiencias actuales.

Por lo tanto, el involucramiento de los estudiantes emerge como la nueva medida principal de eficacia en el entorno de aprendizaje. Durante COVID-19, los estudiantes experimentarán mayores beneficios de estas estrategias comprobadas:

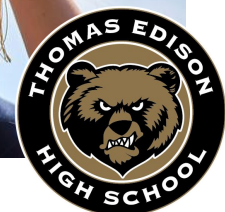


Expansión del Apoyo al Desarrollo Socioemocional y Académico y de Salud Mental

El apoyo para la implementación del desarrollo socioemocional y académico (SEAD) se amplió en el año escolar 2021-2022 con la adición de diez especialistas en SEAD. Estos especialistas proporcionarán desarrollo profesional, consulta, entrenamiento y modelado en torno a prácticas SEAD, restaurativas y receptivas. Además, los especialistas proporcionarán intervención directa de los estudiantes para estudiantes con batallas socioemocionales más severas.

Parte del Plan Intensivo para las Escuelas Preparatorias, presentado a la mesa directiva de SAISD en el verano de 2021, estableció el apoyo de trabajadores sociales especializados con licenciatura (LMSW) a través de la organización Comunidades en escuelas de San Antonio.

La mesa directiva de SAISD aprobó en la junta del 19 de julio de 2021 que cada escuela preparatoria en SAISD tenga acceso a dos miembros del personal profesional de LMSW en las escuelas preparatorias grandes de SAISD, ya sea a través de Comunidades en las Escuelas, a través de los Servicios de Apoyo Estudiantil de SAISD o a través de una combinación de colaboración entre las dos entidades. El [documento](#) de roles y responsabilidades de SAISD de los LMSW hace énfasis en los servicios proporcionados por los programas LMSW y Comunidades en las Escuelas.



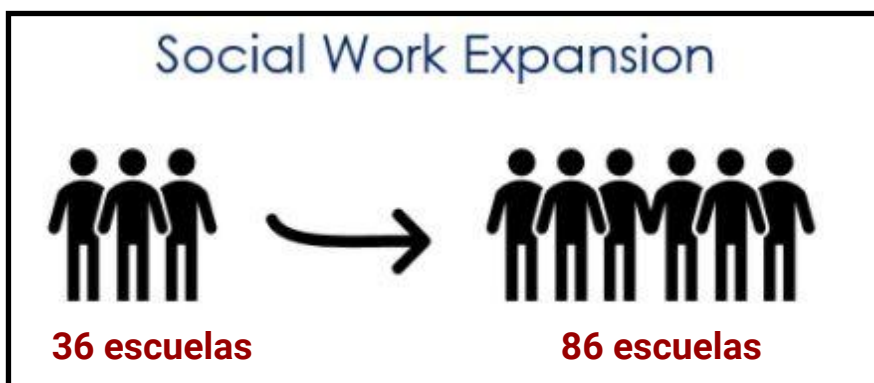
Comunidades en las escuelas: Expansión de la asociación

La mesa directiva de SAISD aprobó la expansión de Comunidades en Las Escuelas de San Antonio a SAISD en el verano de 2021. **A través de esta asociación, SAISD ha visto la expansión de coordinadores apoyando ahora 82 campus, casi el triple de los 36 campus anteriormente.**

La misión de CIS-SA en Texas es rodear a los estudiantes con una comunidad de apoyo, empoderando a los estudiantes para que permanezcan en la escuela y logren sus metas en la vida. El modelo CIS-SA está diseñado para mantener a los estudiantes persistiendo en la educación y, con el fin de graduarse de la escuela preparatoria. CIS-SA se asocia con educadores, estudiantes y padres para identificar las necesidades específicas de los estudiantes que están en riesgo de abandonar la escuela. Una vez que se identifican las necesidades, CIS-SA personaliza los apoyos para estudiantes y familias y proporciona servicios para cada caso. CIS-SA monitorea los datos de los estudiantes y le da seguimiento a los resultados educativos de los estudiantes que están apoyando. CIS en Texas tiene seis componentes:

- Salud y servicios humanos, incluyendo la salud mental y las necesidades básicas
- Orientación y asesoramiento de apoyo, tanto individual como en grupo, y respuesta a crisis
- Involucramiento de padres y familia, incluyendo visitas al hogar y consultas
- Mejoras académicas y apoyo, incluida la tutoría y la ampliación del tiempo de aprendizaje
- Conciencia universitaria y profesional, incluyendo preparación y la transición
- Actividades de enriquecimiento, incluyendo actividades de tutoría y participación escolar

Los coordinadores de los campus de CIS-SA proporcionan un nivel adicional de apoyo para el niño en su totalidad. CIS-SA entiende el valor del enfoque específico en el estudiante el cual es el corazón de los servicios en SAISD. Construir relaciones es una pieza crítica de nuestro éxito mutuo en relación con el programa Comunidades en las Escuelas-SA. Trabajando en conjunto con el equipo de SAISD, estas relaciones positivas y de alta calidad forman la base para desarrollar un sistema exitoso de servicios en las escuelas de SAISD para estudiantes y sus familias.



Algunos ejemplos de establecer relaciones que proporcionan los coordinadores de cada campus en SAISD CIS-SA incluyen:

- Orientaciones del personal docente
- Juntas con el equipo de apoyo escolar
- Juntas mensuales con los directores
- Organizar eventos de apreciación de los maestras(os)
- Folletos/boletines informativos para maestras(os)
- (por ejemplo, 40 recordatorios de recursos, próximos eventos cis-SA, etc.)



En asociación con Comunidades en las Escuelas-SA, SAISD continúa la larga y excelente relación que se ha mantenido.

Recursos e iniciativas sociales y emocionales adicionales

Los Equipos de Servicios de Apoyo Estudiantil y Académico pilotearon un calendario de días de trabajo extendido este verano. Los consejeros escolares, los trabajadores sociales, los especialistas en retención y los especialistas de FACE tuvieron la oportunidad de venir antes de la participación de los estudiantes en el programa Jumpstart de SAISD. El propósito fue proveer tiempo para la planificación y las visitas domiciliarias para abordar las necesidades de la pandemia, de modo que las familias tuvieran acceso a los recursos que tanto necesitaban mientras se preparaban para comenzar el nuevo año escolar.

Equipo de la Iniciativa de Trabajadores Sociales Clínicos Autorizados de SAISD (LIT)

Como parte del cambio transformacional del Trabajo Social Clínico, SAISD implementó el programa LIT para el año escolar 2021-2022. Este programa elevará el conjunto de habilidades de los trabajadores sociales clínicos autorizados y mejorará los servicios de salud mental proporcionados en el distrito. El trabajo del programa se centra en las siguientes estrategias:

- Establecer un representante en cada campus que se comuniquen con los Superintendentes Asistentes acerca de las necesidades socioemocionales de los estudiantes y el personal.
- Proporcionar apoyo terapéutico a los administradores escolares y maestros, así como a los estudiantes y las familias.
- Impartir entrenamiento relacionada con las escuelas informadas sobre el trauma, la salud mental y las mejores prácticas en la respuesta a crisis
- Desarrollar conexiones con personas interesadas de la salud mental de la comunidad
- Apoyar al aprendizaje profesional en el área de temas socioemocionales
- Incorporación de nuevo personal de servicios de apoyo

Expansión de prácticas restaurativas

Las prácticas restaurativas se han expandido a **todas las escuelas secundarias y preparatorias del distrito**. Se adquirió entrenamiento adicional de Umoja para apoyar aún más la implementación de prácticas restaurativas. Umoja se estableció en las Escuelas Públicas de Chicago y es una herramienta de capacitación reconocida a nivel nacional para prácticas restaurativas.

Primeros auxilios de salud mental para jóvenes: entrenadores certificados a nivel nacional en SAISD



Maestros de secundaria y preparatoria

En agosto de 2021, **más de 1,000 maestros de SAISD** fueron entrenados en el programa Youth Mental Health First Aid. A los maestros de secundaria y preparatoria en SAISD se les ofreció esta **certificación nacional** como parte del Día del Currículo de la Oficina Académica de SAISD. El curso se encuentra en la lista de mejores prácticas basadas en la evidencia en el marco de Salud Mental y Salud Conductual de la Agencia de Educación de Texas (TEA). Los maestros aprendieron a:

- Identificar, comprender y responder a los signos y síntomas de enfermedades mentales y abuso de sustancias en los jóvenes.
- Identificar medidas de protección, señales de alerta de suicidio, y recursos para crisis
- Aprendieron un plan de acción de 5 pasos sobre cómo ayudar a los jóvenes en situaciones de crisis y situaciones no consideradas de crisis.
- Estudiaron información sobre ansiedad, depresión, uso de sustancias, TDAH (ADHD), trastornos alimentarios y otros trastornos de salud mental.

Asistentes de instrucción y personal de transporte

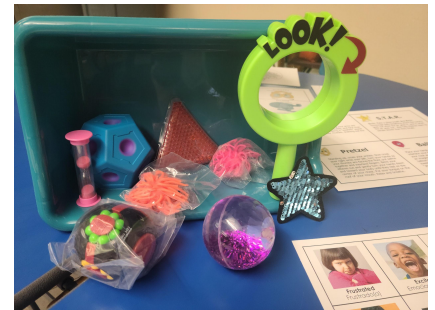
250 empleados auxiliares, incluyendo asistentes de instrucción de escuelas secundarias y preparatorias, conductores de autobuses y monitores de autobuses, fueron entrenados en signos y síntomas de salud mental. Se les proporcionaron recursos para apoyar su trabajo con los estudiantes. El distrito también ofreció aulas especiales para atender situaciones de trauma y espacios seguros para restauración como parte del desempeño de apoyo socioemocional.

Tomando en cuenta el Mes de Educación sobre el Suicidio 2021, entrenadores certificados a nivel nacional estarán disponibles a través de Zoom para proporcionar a los maestros y el personal el apoyo relacionado con la salud mental a través de citas establecidas durante horas de oficina.

Escuelas sensibles al trauma y espacios de reconciliación

En agosto de 2021, **más de 2,300 maestros**, asistentes de instrucción y administradores de campus / distrito participaron un día entero en un entrenamiento, *Escuelas Sensibles al Trauma y Espacios de Reconciliación*, como parte del Día del Currículo de la Oficina de Académicos de SAISD.

- Este entrenamiento cubre la comprensión del trauma; la aplicación de principios básicos para abordar seis dominios claves; las 4 R's - relacionar, reconocer, responder y restaurar; los elementos esenciales de aulas; y las áreas de paz de SEL y aulas.
- Este entrenamiento incluyó el lanzamiento por parte del distrito de áreas de paz en las aulas de PK-5. Las Áreas de Paz sirven como espacios seguros dentro del aula con un proceso estructurado para manejar las emociones y donde se pueden aprender nuevas estrategias y practicar estrategias conocidas.
- Estos espacios empoderan a los estudiantes mediante el desarrollo de la autoconciencia y la autogestión y la promoción de abogar por sí mismo, aumento del tiempo de instrucción, mantener a los estudiantes en el aula donde ocurre el aprendizaje y fomentar un sentido de pertenencia y comunidad.
- Todos los maestros recibieron un Kit de Inicio del Área de Paz.



Verificaciones de bienestar diarios con Rhithm - Expansión de la asociación

Respondiendo a las necesidades de apoyo estudiantil, el distrito implementó un piloto de la aplicación de registro diario, Rhithm, durante el año escolar 2020-2021 **para estudiantes PK-12**. La aplicación apoya el bienestar y la preparación para el aprendizaje con registros diarios de los estados mental, energético, emocional, físico y social. Luego, la aplicación utiliza un algoritmo para proporcionar una breve actividad de autorregulación basada en las necesidades de cada estudiante. Rhithm apoya la autorreflexión y la destreza emocional mientras que presenta a los estudiantes habilidades y estrategias, y proporciona datos para el apoyo preventivo y receptivo.

Nuestra asociación con Rhithm continúa creciendo. Durante el año piloto **apoyamos 44 campus** con licencias y este año ese número **ha crecido a 62 campus**. El uso de la aplicación permite a los campus responder a las necesidades urgentes de apoyo, planificar y responder a las tendencias emergentes, crecer en las relaciones y fortalecer un sentido de comunidad.

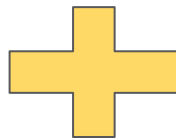
Primeros auxilios de salud mental para jóvenes: entrenadores certificados a nivel nacional en SAISD

El distrito invirtió mucho capital humano para contrarrestar los impactos de la pandemia mundial. Este verano, el equipo de Servicios de Apoyo Estudiantil y Académico impartió un curso de capacitación nacional, Entrenador de Entrenadores, de certificación nacional de tres días. **Tres grupos compuestos por personal de SAISD se autorizaron como instructores a nivel nacional.**

El resultado del curso es apoyar el plan de acción de cinco pasos del Consejo Nacional de Bienestar Mental sobre cómo identificar, comprender y responder a los signos de enfermedad mental en los jóvenes. Este curso también enseña medidas de protección y guía a los participantes a través de la adquisición de recursos dentro de la comunidad local. Este otoño, **16 participantes más** completarán el curso nacional Entrenador de Entrenadores para certificarse en esta área. SAISD está orgulloso de tener la mayor cantidad de entrenadores internos certificados a nivel nacional en un distrito escolar público en Texas.

Verano 2021

37 miembros del personal se certificaron como entrenadores



Otoño 2021

16 miembros adicionales del personal se certificarán como entrenadores



Rastreador de apoyo estudiantil

El programa de Servicios de Apoyo Estudiantil y Académico ha implementado una herramienta de recopilación de datos para simplificar el proceso de apoyo socioemocional para estudiantes y acelerar la adquisición de recursos. El Rastreador de Apoyo Estudiantil, desarrollado por la Oficina de Mejora Continua de SAISD, permite que varias personas interesadas entren elementos de acción para servicios de apoyo, como visitas domiciliarias, llamadas telefónicas y seguimientos. También hay una sección para tomar notas que se pueden marcar como confidenciales.

También pueden múltiples personas interesadas de consejería y trabajo social ver los recursos socioemocionales y servicios proporcionados a **estudiantes de EC-12** en todo el Distrito en tiempo real. Esto ayudará a simplificar el trabajo y evitar la duplicación de esfuerzos. En su año piloto, las categorías para la recopilación de datos se centraron en cinco áreas:

- Asistencia
- Programa Académico / ambiente escolar
- Referencias externas
- Referencias de apoyo en el distrito
- Salud mental, médica y seguridad

Como parte de aprovechar el aprendizaje socioemocional, el objetivo del Distrito es tener una imagen más clara de las necesidades de los estudiantes. Esta herramienta apoyará ese objetivo y proporcionará una mayor alineación entre las personas interesadas del servicio de apoyo. **Más de 250 miembros** del personal pondrán a prueba la herramienta de recopilación de datos este año escolar, incluyendo consejeros escolares, trabajadores sociales y personal de Comunidades en las Escuelas. El personal del campus del equipo de Participación Familiar y Comunitaria junto con el departamento de Servicios para Discapacitados y otros departamentos del Distrito han sido invitados a usar esta herramienta de comunicación.

El rastreador de comunicaciones incluye un tablero que permite capturar datos a nivel de grado, tipo de apoyo, campus y el personal del servicio de apoyo que atiende al estudiante.



Tiempo de instrucción adicional

Calendario académico y días adicionales al año escolar (ADSY)

Respondiendo a los comentarios de personas interesadas sobre el impacto de la pandemia de COVID-19, la Mesa Directiva de SAISD aprobó un calendario de recesión académico. El calendario proporciona oportunidades de aprendizaje extendidas hasta 30 días adicionales para mitigar la pérdida de aprendizaje y el aprendizaje inconcluso.



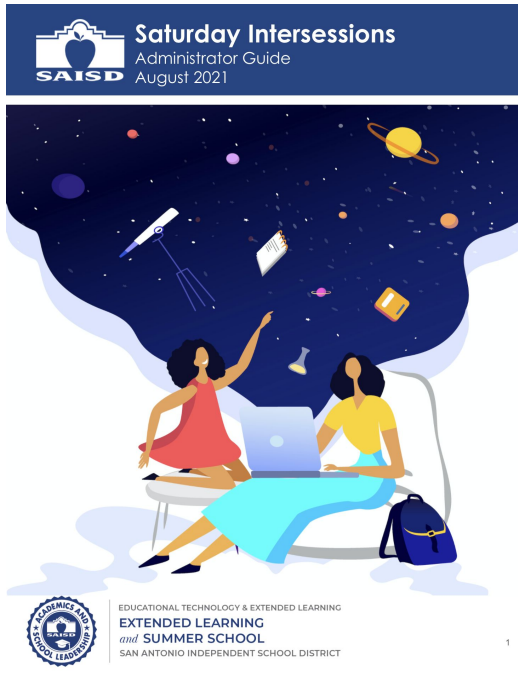
El calendario de recesión académico también aborda la ley HB 3 aprobada en junio de 2019 que proporciona a los sistemas escolares fondos para hasta 30 días de instrucción a cualquiera de sus escuelas primarias a partir de 2020-2021 que ofrecen días adicionales de instrucción. Para beneficiar esta oportunidad, SAISD tuvo que:

- Servir a los niveles de grado PK-5
- Ofrecer un calendario académico con 180 días de instrucción
- Añadir 30 días adicionales al calendario académico regular
- Asegurarse de que un maestro certificado imparta al menos dos horas de instrucción en los días ADSY designados
- Incluir días ADSY aparte de los días regulares en el calendario

El calendario revisado ofrece:

Componentes de los 30 días adicionales de recesiones académicos	
1	Jumpstart PK-12, un programa académico y de enriquecimiento de día entero, que se ofrece del 19 al 30 de julio con cuidado de niños después de la escuela en los grados K-5. Todos los servicios de distrito son proporcionados durante esta recesión académica, como transporte, nutrición, atención médica, etc.
2	Un comienzo temprano del año académico en el que los maestros comienzan el 2 de agosto y los estudiantes el 9 de agosto.
3	Una recesión académica de invierno compuesta de 5 días de instrucción de medio día o día completo con servicios proporcionados por el distrito.
4	Cinco periodos de recesión académica según lo que necesiten las escuelas.
5	Diez días completos de un programa académico y de enriquecimiento para grados K-12 al fin de año ofrecidos del 6 al 17 de junio con todos los servicios del distrito.

Calendario académico y tiempo de instrucción adicional (continuado)



Para comenzar el trabajo de ADSY y recesiones académicas, todos los campus diseñaron su programa de instrucción y presentaron un plan y presupuesto ([ejemplo](#)) alineados con las metas y objetivos del Distrito, el plan de mejorar del campus y los estándares estatales, y los requisitos de exámenes. Cada plan tenía que incorporar tres elementos: 1) un plan de estudios riguroso, 2) el aprovechamiento de los dispositivos tecnológicos 1:1, y 3) la interactividad y el juego activo. Los planes y presupuestos del campus son examinados por el liderazgo académico y escolar antes de comenzar cualquiera de las implementaciones. Se desarrolló un plan separado para las [recesiones académicas de los sábados](#) para garantizar la flexibilidad en la selección de fechas y horarios. Se construyeron guías de administrador para orientar a los líderes escolares.

Como parte del compromiso del distrito de ofrecer una programación de instrucción rigurosa y atractiva con maestros altamente calificados añadiendo hasta los 30 días de instrucción, el personal docente es remunerado de acuerdo a su salario diario por hora. Para cada recesión académica, se proporciona una [guía complementaria](#) para el maestro para proporcionar claridad, expectativas y compensación del programa. Se sugiere a los campus a identificar estudiantes que se beneficiarán de los 30 días de instrucción durante todo el año escolar.

Mitigación de la pérdida de aprendizaje

SAISD hizo disponible un programa académico integral para apoyar la intervención temprana para estudiantes en riesgo que habían experimentado pérdida de aprendizaje como resultado del aprendizaje remoto durante la pandemia de COVID-19 y que se esperaba que también experimentaron pérdida de aprendizaje en el verano.



Mitigación de la pérdida de aprendizaje (continuación)

La primera oportunidad de aprendizaje extendido ofrecido a los estudiantes y sus familias fue el programa [Intersession 1 Jumpstart](#) para estudiantes en PK-12. Este programa fue el primer programa de aprendizaje de verano de día completo ofrecido en **SAISD durante diez días en 95 escuelas de todo el distrito**. Los programas de verano sirvieron para reducir la pérdida de aprendizaje o el aprendizaje inconcluso; restauración de curso y recuperación de créditos; preparación para las nuevas pruebas estatales de verano; exámenes de preparación para la universidad: SAT, ACT y TSI; programa de apoyo de verano; así como oportunidades de enriquecimiento en STEM, Bellas Artes y otros programas académicos.

Jumpstart fue diseñado no solo para mitigar la pérdida de aprendizaje o el aprendizaje inconcluso, sino también para involucrar a los estudiantes en un plan de estudios altamente interactivo, incluyendo excursiones, y para proporcionarle al estudiante la primera experiencia de regreso a la escuela en forma presencial la cual fue la que promesa u objetivo para un comienzo escolar seguro con experiencias de aprendizaje alegres.

Mientras que el distrito ofreció apoyo integral de programación logística, las escuelas fueron responsables de la promoción del programa, la inscripción en línea, la contratación de maestros y la preparación. **Como resultado, participaron 11,586 estudiantes en los grados PK-12 y se contrató a más de 1,200 miembros del personal docente para llevar a cabo la instrucción con una relación de maestro a estudiante de 1:15 en todas las materias.** Diferentes oportunidades de materias dependían del personal docente disponible que había terminado su contrato de maestro(a) cuatro semanas antes del lanzamiento del programa Jumpstart. **Otros 727 estudiantes de preparatoria obtuvieron créditos por sus materias a través del programa de recuperación de créditos en línea.** A través de la financiación de ESSER, las familias también recibieron dispositivos de aprendizaje extendido después de la escuela.

Escuelas y maestros tenían la opción de utilizar [tableros de opciones curriculares](#) desarrolladas por el distrito, [el currículo diario](#), los recursos de instrucción como los kits de [STEAM](#), robótica, LEGOs, y participar en [capacitación profesional](#) alineada a los recursos mencionados.

Curriculum

SAISD

Core Content K-12

STEAM/STEM K-5

Robotics K-12

Art / Music / Athletics / PE

EDUCATIONAL TECHNOLOGY & EXTENDED LEARNING
EXTENDED LEARNING
and SUMMER SCHOOL
SAN ANTONIO INDEPENDENT SCHOOL DISTRICT

SAISD

Jumpstart Intersession 1
After School Guide

Last Updated 7/11/21

Mitigación de la pérdida de aprendizaje (continuación)

Para mejorar los programas académicos presenciales, escuelas y maestros tuvieron acceso a un sitio de aprendizaje digital lleno de lecciones interactivas y autoguiadas proporcionado por el distrito utilizando una variedad de aplicaciones; **una distribución de más de 5,000 libros gratuitos para los grados PK-5**; y un club de lectura digital con libros impresos gratuitos para los estudiantes que participaron en las lecturas y actividades.

Digital Learning Playground Available in June
 Zona de juegos de aprendizaje digital disponible en junio

5,000 Books Distributed (59 Elementaries Visited Twice)
 5,000 libros distribuidos (59 escuelas primarias visitadas dos veces)

576 Virtual Book Club Participants
 576 participantes del club de lectura virtual



Tafolla Middle School @TafollaToros · Jul 27

Our @TafollaScience students in Ms Wongs "Extreme Science" class distinguish the differences between physical and chemical changes in matter. #JumpStart @scispecialists @PattiSalzmann @SAISD

Burbank HS, SAISD @SAISDBurbankHS · Jul 26

Students at Burbank HS enjoy **JumpStart** activities and learn about past generations who walked the halls while discovering new programs and additions to the Bulldog community.

Resultados de encuestas

Apoyo inter-departamental incluyó 127,897 comidas servidas, 600 sitios y entrega de autobuses, servicios de proveedores de salud y 712 estudiantes que asisten a programas después de la escuela en 31 escuelas primarias.

Se hicieron encuestas de padres, personal y maestros. Los resultados demostraron una implementación generalmente positiva del programa.

Resultados de encuesta de padres	
94%	El programa Jumpstart superó o sobrepasó las expectativas.
80%	Extremadamente satisfecho con el programa Jumpstart.
86%	Sí, sus hijos participarán en el futuro.
51%	Necesita cuidado de niños para poder participar.

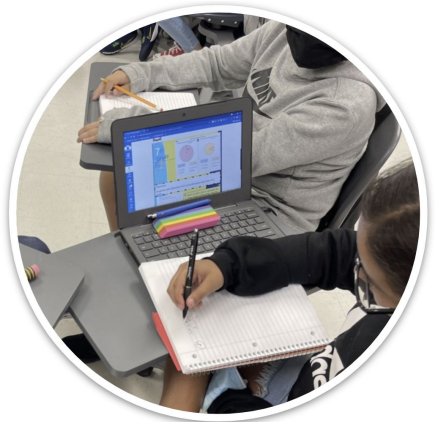
Comentario de padre "Sentí que les ayudó bastante. Los preparó para el próximo año escolar. Su educación es muy importante para mí"



Resultados de encuesta del personal	
96%	Cree que su trabajo de Jumpstart fue valioso.
92%	Satisfecho en general con Jumpstart.

Comentario de maestro "Poder interactuar con los estudiantes y apoyarlos emocionalmente primero y luego académicamente".

Comentario de maestro ""Conectar con los estudiantes, llevarlos de regreso al campus, algunos por primera vez en más de un año. Desarrollar la confianza en sí mismo y las actividades de enriquecimiento, así como la recuperación de crédito para permanecer en el grupo".



Resultados de encuesta estudiantil	
------------------------------------	--

84% Es probable o demasiado probable que participe en el programa Jumpstart en el futuro.

lo que más me gustó
 42% Interactuando con compañeros de clase.
 21% Estar en el campus en persona.
 17% Aprendiendo nuevos temas.
 9% Participar en el enriquecimiento.

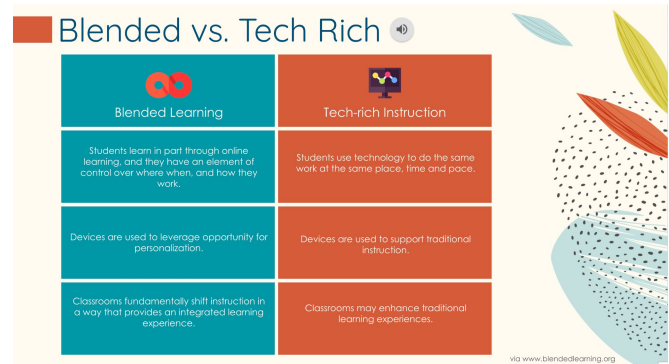
Comentario de estudiante "Terminé el TSI de inglés".

Comentario de estudiante Poder ver que todos están bien".



Canvas and Digital Resources

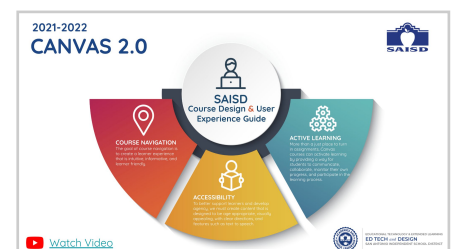
SAISD hace buen uso de que existe un dispositivo tecnológico para cada niño (1:1) usando una variedad de recursos de tecnología educativa PK-12 y prácticas de aprendizaje combinado que ofrecen un camino para experiencias de aprendizaje personalizada y más profunda para los estudiantes.



SAISD se aseguró de que todos los estudiantes y maestros de PK-12 tengan acceso a recursos digitales para apoyar el aprendizaje presencial y virtual, sin interrumpir la instrucción de alta calidad. Canvas, el sistema de gestión de aprendizaje (LMS) del distrito, se compone de un poderoso conjunto de productos de aprendizaje bien integrados que permiten a los maestros y las escuelas la capacidad de personalizar sus plataformas de aprendizaje digital. Funciona como un centro operacional para el plan de estudios, la instrucción, la evaluación y los cursos de maestría, y tiene un sistema de evaluación incorporado con análisis para medir el dominio del contenido.

Canvas se integra con aplicaciones educativas y de tecnología emergente como Google, Microsoft y Adobe, e incorpora herramientas de comunicación dinámica para el aula digital, incluyendo calendarios, anuncios y foros de discusión. **También admite el uso de tecnología de asistencia con Immersive Reader, subtítulos, anotaciones de video y traductores.**

Como un continuo de apoyo a través de la financiación ESSER que comenzó durante una pandemia de COVID-19, Canvas 2.0 representa las lecciones aprendidas sobre cómo utilizar mejor el LMS en K-12 y la implementación continua esperada que se centra en la comunicación de los padres, la agencia estudiantil, la colaboración y preparación universitaria, profesional y militar.



El sistema de gestión de aprendizaje Canvas aprovecha la tecnología en el aula de aprendizaje combinado. Además, Canvas sirve como una plataforma de colaboración para el aprendizaje activo y una herramienta de comunicación para estudiantes y familias.

En el caso de un cierre inesperado del campus por COVID-19, el Distrito apoyará la transición al aprendizaje remoto al garantizar el acceso a Canvas y otras herramientas digitales que se enumeran a continuación para minimizar cualquier interrupción en la instrucción diaria.

Herramienta digital	Nivel de grado	Descripción
Inicio de sesión individual de ClassLink	PK-12	Proporciona acceso a aplicaciones, libros electrónicos, libros de texto digitales y otras herramientas digitales. Estudiantes recibirán códigos QR para iniciar sesión de recursos fácilmente.
Canvas LMS	PK-12	Los profesores publican el contenido de su curso en línea, incluidas las actividades de las lecciones, las evaluaciones, los videos, los protocolos de contacto y comunicación, el programa del curso o el calendario, y el enlace a otras aplicaciones como Google, Kami, Seesaw o PearDeck.
Seesaw	PK-3	Un portafolio digital utilizado en los grados inferiores para compartir y cargar tareas para niños pequeños y sirve como una herramienta de comunicación para los padres.
Zoom	PK-12	Una herramienta de videoconferencia en línea utilizada para la instrucción de clases en vivo.

SAISD, como otros distritos escolares de todo el país, está enfrentando los impactos de la pandemia de COVID-19 y su impacto desproporcionado a las familias con desventajas económicas y los estudiantes en riesgo de reprobación. El impacto es extenso y requiere que las escuelas desarrollen planes a largo plazo para restaurar la pérdida de aprendizaje mientras manejan la salud y el bienestar de los estudiantes. Los estudiantes deben reconstruir tanto su resistencia académica como su confianza, resiliencia y agencia para navegar los modelos de aprendizaje digital, ya sean híbridos, presenciales o virtuales.

Para apoyar este esfuerzo, SAISD ha creado recursos personalizados para ayudar a los estudiantes a reforzar su aprendizaje en entornos de aprendizaje combinado al proporcionar una variedad de tableros de elección sobre cómo usar plataformas interactivas y de productividad, contenido digital y sistemas de gestión de aprendizaje. Estas herramientas son integrales para apoyar a los estudiantes mientras trabajan de forma remota y continuarán reforzándose durante las oportunidades de aprendizaje extendidas.

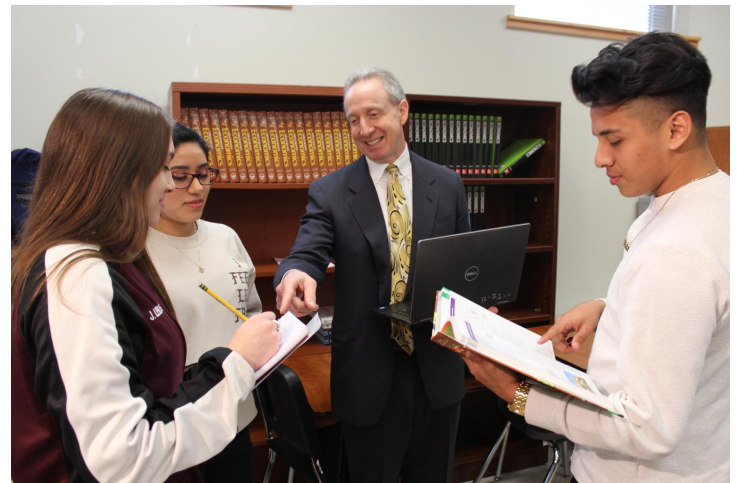
Administradores del campus se asegurarán de que todos los maestros y estudiantes tengan acceso a los recursos y dispositivos [digitales proporcionados por el distrito](#). La Oficina de Académicos y Liderazgo Escolar ha desarrollado una guía de aprendizaje remoto para el año escolar 2021-2022 para proporcionar más orientación. Para obtener más información sobre Canvas u otras herramientas y recursos digitales, visite el [sitio web de tecnología y diseño educativo](#).

Calendario extendido para maestros expertos

La Iniciativa de Maestros Expertos (MTI) es una iniciativa de SAISD diseñada para desarrollar, apoyar, reconocer, retener y recompensar la excelente instrucción. Incluye múltiples medidas de enseñanza efectiva que reflejan los valores del distrito para el desarrollo y el desempeño de maestros para acelerar el logro académico de los estudiantes. Maestros identificados como participantes de MTI proporcionarán instrucción de tiempo extendido durante el año escolar 2021-2022.



Actividades requeridas con los estudiantes, como tutoría, enriquecimiento y aceleración, proporcionarán 3 horas adicionales de apoyo cada semana. Maestros identificados como participantes de MTI también reciben un bono de \$10,000.00 por trabajar veinte (20) días adicionales sin contrato en servicio directo a los estudiantes durante las recesiones académicas programadas por distrito y/o cinco sábados. Los requisitos específicos se determinan a nivel de programa/campus y de acuerdo con las directrices del distrito.



Soportes adicionales necesarias para una restauración académica sólida

Restauración académica

SAISD ha identificado las siguientes estrategias fundamentales para la restauración académica.

Construir una comunidad de aprendizaje

Proporcionar instrucción de alta calidad

Utilizar la evaluación formativa

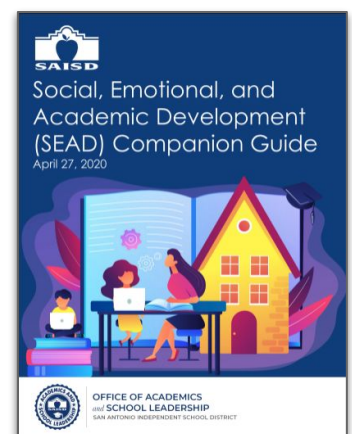
Aprovechar de las recesiones académicas

Participar en la capacitación profesional



Construir una comunidad de aprendizaje

- Apoyo a la salud mental y aprendizaje socioemocional
- [Enseñanza culturalmente receptiva y sostenible](#)
- Estrategias de participación estudiantil



Restauración académica

Proporcionar instrucción de alta calidad

- Instrucción rigurosa a nivel de grado apropiado
- Análisis de brechas de aprendizaje y soportes intencionados
- Instrucción contextualizada y apoyos diferenciados
- Materiales de instrucción de alta calidad
- Lectura integrada



Utilizar la evaluación formativa

- Medida de progreso académico de NWEA (MAP)
- Evaluaciones administradas por el campus
- Evaluaciones basadas en el currículo
- [Comprobaciones diarias por medio de evaluación formativa](#)



Aprovechar de las recesiones académicas

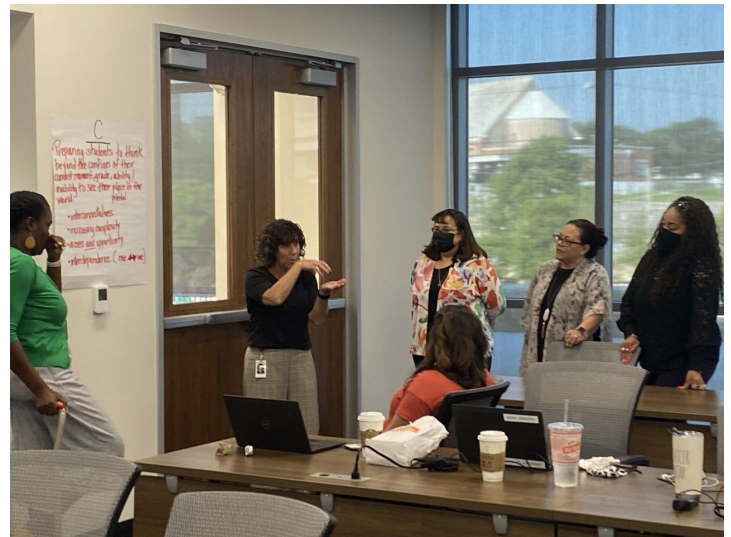
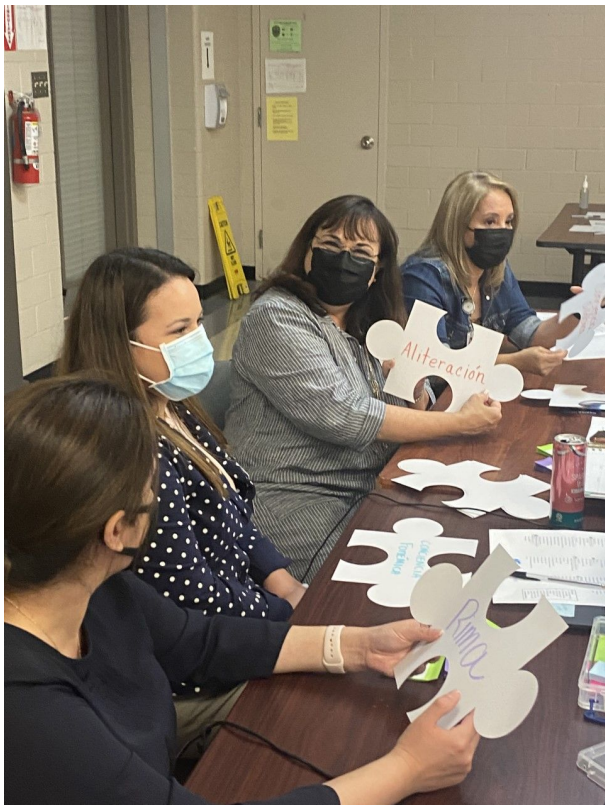
- Aprendizaje del alumno en su totalidad
- Bienestar académico y emocional
- Participación a través del enriquecimiento del contenido



Restauracion académica

Participar en la capacitación profesional

- Construyendo una comprensión de matemática profunda por medio de instrucción robusta
- Mejorar la lectura por medio de integrar leyendo y escribiendo
- Texas Academias de Lectura
- 7 pasos para un aula interactiva rica en idiomas
- Aprendizaje combinado para aulas presenciales
- Soporte con PLCs: Usando soportes instruccionales para acelerar el aprendizaje



Aprendizaje profesional

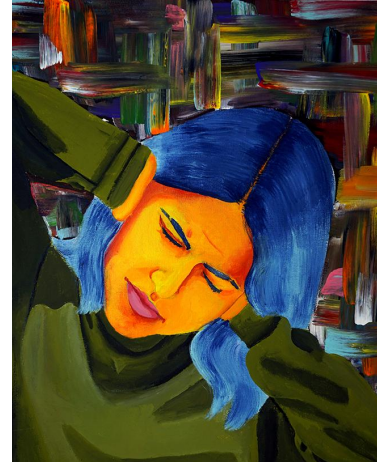
El aprendizaje profesional apoyará el diseño, la entrega y la evaluación de prácticas de instrucción basadas en investigación que satisfagan las necesidades de nuestros estudiantes durante el período de recuperación de COVID. Las oportunidades de capacitación y apoyo, como la muestra de actividades que se enumeran a continuación, equiparán a los maestros para servir bien a sus estudiantes.

<p>Maestros suplentes de la Academia de Lectura</p>	<p>Apoyan la implementación de las Academias de Lectura de Texas al proporcionar a los maestros inscritos tiempo libre para completar los componentes de la academia, planificar y reflexionar sobre lecciones y artefactos, y completar las evaluaciones requeridas.</p>
<p>Estipendios de la Academia de Lectura</p>	<p>Maestros que completan exitosamente todos los componentes de la Academia de Lectura de Texas son elegibles para recibir un estipendio único de \$1,000.</p>
<p>Oradores de liderazgo</p>	<p>Aprendizaje profesional diseñado para directores y subdirectores actuales para desarrollar habilidades y disposiciones de liderazgo necesarias para dirigir las escuelas urbanas, particularmente en un período de recuperación pandémica.</p>
<p>Cultivando el genio</p>	<p>Presentada por la Dra. Gholdy Muhammad con Hill Pedagogies, esta serie de capacitación en Sam Houston HS y Highlands HS se centrará en prácticas culturalmente receptivas que involucran a los estudiantes en la lectura.</p>



Programas extracurriculares de bellas artes

Bellas artes pondrá a prueba programas extracurriculares en las siguientes escuelas secundarias integrales: Brackenridge, Sam Houston, Edison, Highlands, Burbank, Jefferson y Lanier. Las clases se ofrecerán en incrementos de 9 semanas en una variedad de cursos de bellas artes. El objetivo es aumentar la asistencia y participación de los estudiantes de 9º y 10º grado; sin embargo, cualquier estudiante de secundaria podrá participar. A continuación se enumeran los programas extracurriculares:



Campus	Program extracurricular
Brackenridge High School	Coro Pop
Sam Houston High School	Laboratorio de iluminación y audiovisual
Edison High School	Hip-Hop
Highlands High School	Ejercicio de baile: Zumba y Yoga
Burbank High School	Arte grafiti/Murales
Jefferson High School	Dibujo/Novelas gráficas
Lanier High School	Pintura

Maestros de bellas artes

El Departamento de Bellas Artes está proporcionando puestos de personal adicionales que incluyen maestros de bellas artes e instructores de servicio contratados en escuelas secundarias y primarias grandes identificadas. Los puestos adicionales y los programas después de la escuela asegurarán que las ofertas de bellas artes sean más accesibles para los estudiantes durante el día escolar. Estas ofertas también están disponibles para estudiantes que no tienen espacio en su horario académico. Con los puestos adicionales de maestros de bellas artes y los programas después de la escuela, los estudiantes tendrán una mayor flexibilidad y más oportunidades para explorar, participar y desarrollar habilidades en las bellas artes.

Expansión de Folklórico y Mariachi

La expansión del programa Folklórico y Mariachi se ofrecerá en las siguientes escuelas que se enumeran a continuación. La Expansión Folklórica y Mariachi tiene la capacidad de ofrecer a los estudiantes una mejor comprensión del conocimiento cultural, una mejor salud física y una mejora del desarrollo emocional. Además, los programas fomentarán la socialización y la creatividad, al tiempo que mejorarán el desarrollo cognitivo. Los estudios muestran que los estudiantes involucrados en bellas artes muestran ganancias en matemáticas, lectura, pensamiento crítico y habilidades verbales. A partir de la primaria, los estudiantes tendrán la oportunidad de comenzar a aprender Ballet Folklórico y Mariachi. Los estudiantes tendrán la capacidad de continuar participando a medida que hacen la transición de los grados.



Campus	Despues del programa escolar
YWLA Primary	Ballet Folklórico
Bonham Academy	Ballet Folklórico
Longfellow MS	Ballet Folklórico
Jefferson HS	Ballet Folklórico
Brackenridge	Ballet Folklórico
Barkley Ruiz	Mariachi
De Zavala	Ballet Folklórico, Mariachi
Ball Elementary	Mariachi
Herff Elementary	Mariachi
JT Brackenridge	Mariachi
Smith Elementary	Mariachi

Preparación para la universidad y educación STEM

P-TECH y ECHS maestros de apoyo

SAISD aprovechó los fondos de ESSER para financiar roles de maestros de P-TECH / Early College High School para apoyar a los estudiantes a tomar cursos universitarios en los cinco programas P-TECH que ofrecemos. Los programas incluyen seguridad cibernética, fabricación e ingeniería, construcción, negocios, y ciencias de la salud. Los maestros monitorean las calificaciones de los estudiantes y la asistencia a los cursos universitarios y brindan apoyo según sea necesario. A medida que las universidades han trasladado algunos cursos a formatos en línea o híbridos, estos roles son esenciales para el éxito de los estudiantes. Estos maestros trabajan en colaboración con instructores universitarios para ayudar a apoyar a los estudiantes y mantenerlos en el camino hacia la graduación. Además, preparan a los estudiantes para la preparación universitaria. Haga clic aquí para obtener más información sobre [SAISD P-TECHs](#).

Maestros adicionales para P-Tech, LOTC y otros programas en expansión

SAISD continúa expandiendo campus adicionales de P-Tech para incluir Fabricación Avanzada, Gestión de la Construcción, Ciberseguridad, Ciencias de la Salud y Gestión Empresarial. Con cinco P-Techs en crecimiento, veintidós educadores adicionales que están certificados para enseñar CTE y/o cursos avanzados de secundaria y preparatoria son necesarios para proporcionar instrucción atractiva y de alta calidad a los estudiantes de 9º a 12º grado. **Con esta adición, SAISD anticipa un aumento del 15% de la inscripción en los programas P-Tech para el año escolar 2024-2025.**

STEM Education Coordinator and Enrichment Program

SAISD ofrece varias oportunidades de enriquecimiento a través de actividades y organizaciones relacionadas con STEM. El Coordinador de STEM brinda apoyo a los campus secundarios de todo el distrito en las áreas de Robótica, Ciberseguridad, Deportes Electrónicos y otras actividades relacionadas con STEM.



Educación STEAM K-5

El SAISD ha lanzado una conciencia temprana sobre la educación STEM en los grados primarios como parte de un programa de estudio coordinado que se detalla en el primer Plan STEM K-12. El plan se centra en la construcción de un camino STEM que comienza en la primaria utilizando los componentes del Marco Educativo STEM de Texas K-12, una progresión del modelo STEM. El modelo ofrece a las escuelas la oportunidad de integrar la programación de instrucción STEM / STEAM en una variedad de niveles: Exploración, Introducción, Inmersión parcial o total.



A través de la financiación de ESSER y con una alineación de asociaciones internas y externas, el Plan STEM K-12 se implementó en las escuelas K-8 durante el programa Jumpstart Intersession 1 de julio de 2021. Los estudiantes participaron en un nuevo y atractivo plan de estudios de aprendizaje práctico que incluía robótica, actividades STEAM basadas en la alfabetización y la introducción del principio de diseño de ingeniería.

Como resultado de esta oportunidad inicial financiada por ESSER, 17 escuelas primarias y 2 escuelas intermedias han comenzado a trabajar para establecer un plan de estudios centrado en STEAM como parte de su enfoque de programa de instrucción diario. Diez escuelas también han recibido una nueva subvención de la Fundación SAISD para participar en una Academia de Impresión 3D. Todas estas escuelas están en el proceso de diseño para establecer un Plan de preparación STEAM para construir su experiencia de incorporación STEAM con desarrollo profesional específico.

PLAN
Available for K-6

ENGINEERING AND DESIGN	COMPUTER SCIENCE	MEDIA DESIGN	STEAM SUPPORT
Makerspaces and Makerfaires	LEGO & Wonder Workshop Robotics	Adobe Spark	Mentorship
Tinkercad & 3D Printing	Hackathons	Animation	Curriculum Design
Tower Gardens and Eco-Learning	Code Spark Academy & Scratch	Minecraft	Competencies and Portfolios
Design Thinking	Circuits and Microbit	Recording Studios	PBL Planning & Research

EDUCATIONAL TECHNOLOGY & EXTENDED LEARNING
 K-5 STEM/STEAM
 SAN ANTONIO INDEPENDENT SCHOOL DISTRICT

Especialistas de comportamiento, analistas de comportamiento certificados, maestros de recursos, patólogos del habla-lenguaje

La expansión de los apoyos de educación especial en cada una de las siete escuelas secundarias integrales, con el fin de abordar mejor las necesidades relacionadas con la discapacidad de los estudiantes, incluye la adición de un especialista en comportamiento dedicado, un analista de comportamiento certificado por la Junta (BCBA) y maestros de recursos. Los puestos de maestros de recursos se comprometieron a permitir la expansión del continuo de servicios de educación especial, para proporcionar instrucción especialmente diseñada para grupos pequeños, para estudiantes con necesidades relacionadas con matemáticas y ELAR. Se realizó una evaluación de necesidades para considerar el acceso equitativo y los modelos de prestación de servicios para estudiantes con discapacidades en el área de Habla, Lenguaje y Comunicación, lo que resultó en el compromiso del Distrito **de agregar 20 asignaciones adicionales de Patólogos del Habla y el Lenguaje**. Como resultado directo de la pandemia, el Distrito está experimentando una afluencia de recomendaciones médicas para la instrucción en el hogar debido a las condiciones médicas de los estudiantes que los colocan en un riesgo significativo de complicaciones potencialmente mortales. Con el fin de cumplir con los requisitos de Child Find e IDEA, así como el acceso a través de la Sección 504, los fondos de ESSER se están utilizando para apoyar la expansión de los servicios de Homebound (a través de asignaciones adicionales de maestros a tiempo parcial) para estudiantes elegibles.

Academic Deans

En cada escuela secundaria integral, se han agregado cuatro decanos académicos de contenido básico al personal de instrucción existente. El [Decano Académico](#) es una posición basada en el departamento del campus que mejora el rendimiento de los estudiantes y mejora la capacidad de los maestros al proporcionar un plan de estudios programático, instrucción, evaluación, diferenciación y aprendizaje profesional alineado con el programa académico del campus. Los decanos académicos dirigen al personal del departamento con entrenamiento instruccional, enseñanza de modelos y diseño de instrucción de grupos pequeños de intervención dirigida basada en el análisis de datos. Además, los decanos académicos lideran el monitoreo de todas las métricas de preparación universitaria, profesional y militar para todos los estudiantes para garantizar el logro de los indicadores de preparación postsecundaria. Finalmente, los Decanos Académicos proporcionan a los estudiantes actividades y experiencias de aprendizaje apropiadas diseñadas para ayudarlos a alcanzar su potencial de crecimiento intelectual, emocional, físico y social.



Aprendizaje en casa

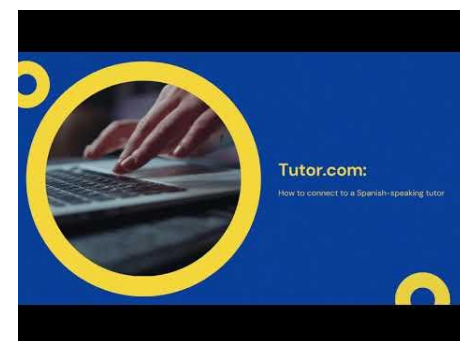
El 5 de agosto de 2021, el distrito lanzó un enlace para permitir que los padres soliciten in Home Learning. El Distrito priorizó a los estudiantes en los grados K-12 con afecciones médicas que podrían hacer que asistir a la escuela en persona sea inseguro, los estudiantes con miembros del hogar que están inmunocomprometidos y los estudiantes que habían experimentado un trauma como resultado de COVID (muertes de los padres, por ejemplo).

El Distrito exploró una variedad de opciones de educación virtual y en línea, con una recomendación final del programa Pearson Connexus, que fue aprobado por la Junta de Síndicos el 16 de agosto de 2021. El distrito lanzó la Plataforma de Aprendizaje en el Hogar **para los primeros 500 estudiantes** el lunes 13 de septiembre de 2021. **La Junta de Fideicomisarios de SAISD aprobó la compra de 500 licencias adicionales de Pearson Connexus.**



Tutoría virtual individual para todos los estudiantes de SAISD

SAISD se ha comprometido a apoyar a todos los estudiantes con el aprendizaje individualizado a través de compromisos de tutoría uno a uno con expertos en la materia. Tutor.com está optimizado para facilitar el acceso de los estudiantes desde cualquier dispositivo conectado a Internet y se puede acceder a través de [Classlink](#) para estudiantes. A través de un aula virtual, disponible las 24 horas del día, los 7 días de la semana en cualquier lugar con acceso a Internet, **los estudiantes tienen acceso a más de 3,000 expertos en la materia.** Los tutores brindan apoyo con la tarea, apoyo AP y desarrollo de habilidades en más de 40 materias, incluidas matemáticas, lectura, ciencias y estudios sociales para los grados 4-12. Los estudiantes también pueden acceder a tutores para apoyo tanto en español como en inglés.



Apoyo para graduar estudiantes listos para la universidad

Puente universitario de Texas



Como parte de nuestra estrategia de aprendizaje extendido, tendremos oportunidades para que los estudiantes se preparen para el examen TSIA (evaluación de colocación del curso con créditos) y los exámenes SAT y ACT. Tenemos la intención de que todos nuestros estudiantes graduados estén listos para el éxito postsecundario, y la preparación de la evaluación juega un papel clave en su viaje de aprendizaje.

A través de nuestra asociación de colaboración con Alamo Colleges, UTSA y Texas A&M, SA ofrecemos cursos de preparación para la universidad que preparan a los estudiantes para el éxito en los cursos de matemáticas e inglés de primer año. Utilizando un nuevo recurso conocido como Texas College Bridge como nuestro contenido principal en estas clases o como un curso independiente, los estudiantes pueden completar un curso de matemáticas o inglés adaptado a sus necesidades en una plataforma en línea con el apoyo y el monitoreo cercanos de su maestro del área de contenido y su consejero. Los estudiantes que alcanzan un nivel de dominio del 90% o mejor en este curso en línea, ya sea que se tomen a través del curso de preparación para la universidad o como un curso independiente, pueden usar su certificado de finalización exitosa como su demostración de preparación para la universidad en lugar de tomar el examen TSIA. Los datos de rendimiento en el año siguiente a completar el curso de preparación para la universidad y/o el curso independiente de Texas College Bridge demuestran altos niveles de éxito al completar el curso de nivel universitario posterior. Los estudiantes que completan el plan de estudios de matemáticas y/o inglés a través de este recurso también pueden obtener beneficios por su desempeño en el SAT y/o ACT, ya que todas las habilidades y el contenido están alineados.

Piloto de lectura Amplify

Reconocemos que el año escolar 2020-2021 representó una desviación significativa de la norma para nuestro personal, estudiantes y familias, sin embargo, no podemos darnos el lujo de perder la oportunidad de acelerar el aprendizaje y el crecimiento de nuestros estudiantes. En este espíritu de mantener altas expectativas, **estamos probando Amplify en 18 campus de primaria durante 3 años escolares.** Amplify es un plan de estudios de alfabetización integral basado en la Ciencia de la Lectura. El programa Core Knowledge Language Arts de Amplify secuencia sistemáticamente lecciones impregnadas de un profundo conocimiento del contenido junto con habilidades lingüísticas fundamentales apropiadas para el grado. El enfoque intencional para construir conocimiento de contenido en historia, ciencia, literatura y artes, al tiempo que integra los estándares fundamentales, permite a los estudiantes desarrollar las habilidades necesarias para acceder y desempaquetar textos cada vez más complejos. Las lecciones explícitas y sistemáticas proporcionadas por Amplify equipan a los maestros con las herramientas de instrucción para involucrar a los estudiantes como lectores y escritores calificados.

Participación de los padres y la comunidad

Las partes interesadas indicaron en la encuesta de ESSER que la participación de la familia es un área en la que les gustaría ver una inversión.

Oportunidad de inicio temprano del especialista de FACE

A todos los especialistas en Participación Familiar y Comunitaria (FACE, por sus sus familiares) se les brindó la oportunidad de regresar al trabajo temprano y comenzar a apoyar a las familias antes de que comenzara Jump Start. Al estar en el campus a principios del año escolar, este grupo de miembros del personal pudo conectarse con las familias y garantizar que los estudiantes tuvieran todos los recursos que necesitaban para un comienzo escolar sólido.

Recursos para el regreso a la escuela

El Distrito también creó dos oportunidades para apoyar a las familias con todos los artículos necesarios para estar listos para la escuela. El 31 de julio, SAISD organizó una feria de recursos de regreso a la escuela. Además de ofrecer cortes de pelo, uniformes, mochilas, útiles escolares, zapatos, ropa interior y calcetines gratuitos, más de 80 expositores estuvieron disponibles para ofrecer a las familias recursos para apoyar a sus hijos social, emocional y académicamente. Este evento también incluyó transporte gratuito. Las familias que no pudieron asistir a este evento tuvieron la oportunidad de solicitar estos recursos y recibirlos en su campus en agosto



Asociación con el Banco de Alimentos de San Antonio

El Distrito se asoció con el Banco de Alimentos de San Antonio para ayudar a abordar la inseguridad alimentaria en las familias del Distrito. Esta asociación incluye la organización de diez eventos de distribución de alimentos en todo el distrito desde agosto de 2021 hasta junio de 2022. **Esta asociación también apoyará a SAISD en el establecimiento de despensas de alimentos en más de 25 campus para junio de 2022.** Además, el Distrito tiene un inventario de alimentos en el Centro Familiar Pickett para que las familias que necesitan este recurso, pero que no pueden asistir a un evento de distribución, tengan alimentos no perecederos entregados a su hogar por el Especialista o Trabajador Social de FACE.

Participación de los padres y la comunidad

Talleres Familiares

El Distrito está ofreciendo recursos a las familias para apoyar a sus hijos social, emocional y académicamente a través de su catálogo de talleres familiares. Estas sesiones permitirán a las familias acceder a recursos clave de expertos y socios del Distrito y brindarán a las familias la oportunidad de adquirir habilidades y aprender a navegar por el sistema escolar de manera más efectiva. Las sesiones se ofrecen en persona y a través de Zoom y por la mañana, tarde y noche para que sean accesibles a todas las familias. Todas las sesiones se ofrecen en inglés y/o español con servicios de interpretación.

Servicio al cliente y desarrollo profesional

El Distrito continúa teniendo un enfoque en proporcionar a todas las partes interesadas una excelente experiencia del cliente. El desarrollo profesional tanto en el servicio al cliente como en la participación familiar sigue siendo una prioridad y se proporcionan ofertas mensuales al personal de participación familiar.

Conferencias de Padres/Maestros

El Distrito reconoce que la asociación entre la escuela y el hogar es fundamental para el éxito de los estudiantes. Como tal, el SAISD nuevamente organizará conferencias de padres / maestros en todo el distrito en el otoño y la primavera para que todas las familias tengan la oportunidad de reunirse con el maestro de su estudiante para discutir el progreso hasta la fecha y cualquier apoyo. Las conferencias de otoño de 2021 están programadas del 27 de septiembre al 8 de octubre.



Inscripción y marketing

Sabiendo que SAISD siguió las tendencias nacionales con respecto a la inscripción con una disminución de la asistencia en todos los niveles de grado, especialmente en la primera infancia, el distrito asignó fondos de ESSER para la inscripción y las estrategias de marketing para llegar a la comunidad. Los principales focos estratégicos son elevar el perfil del distrito, garantizar a la comunidad sus protocolos de seguridad y alentar a las familias a que el distrito se preocupe por que sus hijos estén en la escuela. La Oficina de Servicios de Acceso e Inscripción trabaja en asociación con múltiples departamentos, incluidos Comunicaciones y Marketing, Lenguaje Dual, ESL y Migrante, Liderazgo Escolar y Primera Infancia, así como con la Ciudad de San Antonio, con sus esfuerzos que incluyen, entre otros, los siguientes:

- Implemente un "juego terrestre" más agresivo, especialmente realizando visitas domiciliarias, caminando en bloque por vecindarios específicos, acercándose a las empresas para obtener ayuda de reclutamiento y reclutando en el sitio en eventos y ubicaciones alrededor de San Antonio.
- Invierta fuertemente en publicidad pagada en los medios de comunicación, una estrategia comprobada empleada por las organizaciones chárter circundantes, que incluye mayores redes sociales, aumento de la presencia en los motores de búsqueda de Internet, aumento de los anuncios impresos, anuncios publicitarios, vallas publicitarias, comerciales y más.
- Organice oportunidades de inscripción dentro de los vecindarios a través de eventos emergentes para facilitar el registro / inscripción para las familias.
- Cree múltiples puntos de contacto "We Care" para las familias actualmente inscritas durante todo el año a través de correos que resalten los hitos de la línea de tiempo de inscripción.
- Contrate personal adicional durante los períodos pico de registro para aliviar la carga de registro en los campus.
- Continuar con las mejores prácticas exitosas de SAISD, incluyendo la organización de Experience SAISD, la promoción de Escuelas y Programas de Elección, la banca telefónica y la distribución de incentivos para alentar el registro y la inscripción.



Compensación de personal

Sabemos que ha sido un año y medio increíblemente agotador para todos: padres, estudiantes, maestros y personal, particularmente a la luz de los desafíos relacionados con la pandemia. Estamos comprometidos a invertir en nuestros empleados y recompensar su compromiso con nuestros estudiantes y familias a través de una serie de iniciativas de compensación, algunas de las cuales se describen a continuación con más detalle. El aumento de la remuneración del personal incluirá:

Aumento salarial para empleados permanentes a tiempo completo

Aunque es una práctica relativamente común proporcionar un aumento salarial general, no siempre es posible hacerlo todos los años. Han pasado varios años desde el último aumento del distrito para todos los empleados. Este año, todos los empleados permanentes a tiempo completo, incluidos los maestros, recibirán un aumento salarial general del 2%.

Aumento del salario mínimo base por hora

En los últimos seis años, el distrito ha instituido una Iniciativa de Salario Digno con el único propósito de aumentar los salarios de los empleados por hora. En el aumento incremental más reciente, el salario base mínimo por hora pasó de \$15 a \$16 por hora.

Contribución a la prima de salud y beneficios

SAISD cubrirá los aumentos de las primas de salud y beneficios para garantizar que ningún empleado pague más por los beneficios y ampliar los beneficios. Esta decisión se tomó no solo para apoyar el acceso de los empleados a un paquete integral de beneficios, sino también para proteger los aumentos de compensación discutidos anteriormente.



Equipo de seguridad y protección personal

A pesar de que COVID está actualmente bien controlado, continuaremos vigilantes y asignaremos fondos para cumplir con nuestro compromiso de garantizar que cada estudiante y miembro del personal esté lo más seguro posible, con las siguientes inversiones:

- Filtros de aire mejorados Merv-13 y programa de rotación
- Protectores de escritorio de plexiglás y divisores móviles
- Cubrebocas para estudiantes y personal
- Desinfectante de manos
- Suministros desinfectantes para la limpieza de superficies
- Filtración y ventilación mejorada
- Suministros de COVID



Los siguientes protocolos de seguridad se incluyen en el Plan de Retorno Seguro al Aprendizaje en Persona y Continuidad de los Servicios.

Filtración de aire

Cuando comenzó la pandemia de COVID-19, el distrito se movió temprano para actualizar los filtros de aire estándar a filtros de mayor eficiencia designados como MERV-11, y en muchos lugares, los sistemas HVAC pudieron acomodar un filtro de eficiencia aún mayor, MERV-13. Además, el distrito duplicó la frecuencia con la que se reemplazan los filtros de HVAC en las escuelas de SAISD y las instalaciones de apoyo. Además, siguiendo la orientación de los CDC y la Sociedad Estadounidense de Calefacción, Refrigeración y Aire Acondicionado (ASHRAE), el distrito también ejecuta sus sistemas HVAC durante horas adicionales más allá del día escolar para aumentar el tiempo de ventilación y emplea métodos de ventilación natural y forzada para brindar más aire exterior en sus aulas y áreas comunes.

Como un esfuerzo combinado para mejorar la calidad del aire, la salud y los resultados académicos para la pandemia de COVID-19 y más allá, San Antonio ISD planea comprar con fondos de bonos más de 5,000 sistemas de purificación portátiles para sus aulas. El distrito planea comprar unidades para espacios de aprendizaje de PK-5, unidades para los salones de clase de sexto a doceavo grado, y para espacios de cafetería. El distrito comenzará a desplegar inmediatamente unidades en los salones de clases de PK-5, enfocándose primero en las poblaciones más jóvenes y en los campus con ventilación exterior limitada.

Sanitización y PPE

Dispensadores de desinfectante de manos con base de alcohol se encuentran en cada clase, así como en todas las áreas comunes de cada campus. Siguiendo la recomendación del CDC, nuestro desinfectante de manos contiene una base de al menos 60% de alcohol. Personal docente y estudiantes recibirán cubrebocas desechables según sea necesario.

Limpieza y desinfección

Tanto las superficies de alto contacto horizontales como verticales en las áreas de aprendizaje serán limpiadas diariamente utilizando una solución de limpieza y desinfección aprobada por la Agencia de Protección Ambiental (EPA), seguida por un tratamiento superficial semanal utilizando un aplicador electrostático. Las superficies de alto contacto en áreas comunes como pasillos y baños se limpiarán y sanitizarán varias veces al día utilizando la solución aprobada por la EPA. El distrito también emplea una medida adicional de sanitización mediante la aplicación de un protector de barrera superficial no tóxico, con base de agua, que mata continuamente a los patógenos durante un total de 30 días.

Visite el [Plan de Retorno Seguro al Aprendizaje Personal y Continuidad de Servicios](#) para conocer las estrategias de prevención y mitigación que se implementan en consonancia con los Centros para el Control de Enfermedades (CDC).

